

# Manuale di servizio separato di Dell™ Latitude™ E5410

[Interventi sui componenti interni del computer](#)

[Aggiunta e sostituzione di componenti](#)


[Specifiche](#)


[Diagnostica](#)


[Installazione del sistema](#)

---

## Messaggi di N.B., Attenzione e Avvertenza

 **N.B.** Un messaggio di N.B. indica informazioni importanti che contribuiscono a migliorare l'utilizzo del computer.

 **ATTENZIONE:** Un messaggio di ATTENZIONE indica un potenziale danno all'hardware o una perdita di dati nel caso in cui non si seguano le istruzioni.

 **AVVERTENZA:** Un messaggio di AVVERTENZA indica un rischio di danni materiali, lesioni personali o morte.

Se è stato acquistato un computer Dell™ serie n, qualsiasi riferimento nel presente documento al sistema operativo Microsoft® Windows® non è applicabile.

---

Le informazioni contenute in questo documento sono soggette a modifica senza preavviso.  
© 2010 Dell Inc. Tutti i diritti riservati.

È severamente vietata la riproduzione di questo materiale, con qualsiasi strumento, senza l'autorizzazione scritta di Dell Inc.

Marchi commerciali utilizzati nel presente documento: *Dell*, il logo *DELL*, *Latitude*, *TravelLite*, *Wi-Fi Catcher* e *ExpressCharge* sono marchi commerciali di Dell Inc.; *Intel*, *Pentium*, *Celeron* e *Core* sono marchi commerciali o marchi registrati di Intel Corporation; *Bluetooth* è un marchio registrato di proprietà di Bluetooth SIG, Inc. ed è utilizzato per concessione da Dell; *TouchStrip* è un marchio commerciale di Zvetco Biometrics, LLC; *Blu-ray Disc* è un marchio commerciale di Blu-ray Disc Association; *Microsoft*, *Windows*, *Windows Server*, *MS-DOS*, *Aero*, *Windows Vista*, *Windows XP*, *Windows 7* e il pulsante Start di *Windows Vista*, *Windows 7*, sono marchi commerciali o marchi registrati di Microsoft Corporation negli Stati Uniti e/o in altri Paesi.

Altri marchi e nomi commerciali possono essere utilizzati in questo documento sia in riferimento alle aziende che rivendicano i marchi e i nomi che ai prodotti stessi. Dell Inc. nega qualsiasi partecipazione di proprietà relativa a marchi e nomi commerciali diversi da quelli di sua proprietà.

Giugno 2010 Rev. A00

[Torna alla pagina Sommario](#)

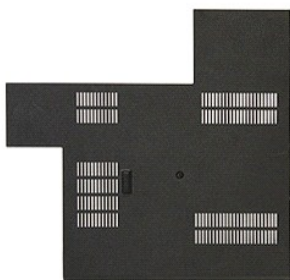
## Pannello di accesso

Manuale di servizio separato di Dell™ Latitude™ E5410

**AVVERTENZA:** Prima di intervenire sui componenti interni del computer, leggere le informazioni sulla sicurezza spedite insieme al computer. Per ulteriori informazioni sulle procedure consigliate, consultare la pagina iniziale Regulatory Compliance (Conformità alle normative) all'indirizzo [www.dell.com/regulatory\\_compliance](http://www.dell.com/regulatory_compliance).

---

### Rimozione del pannello di accesso



1. Seguire le procedure descritte in [Interventi preliminari sui componenti interni del computer](#).
2. Rimuovere la [batteria](#).
3. Rimuovere la vite che fissa il pannello di accesso al computer.



4. Sollevare il pannello di accesso in modo angolare e rimuoverlo dal computer.



## Ricollocamento del pannello di accesso

Per ricollocare il pannello di accesso, eseguire la precedente procedura nell'ordine inverso.

---

[Torna alla pagina Sommario](#)

[Torna alla pagina Sommario](#)

## Gruppo schermo

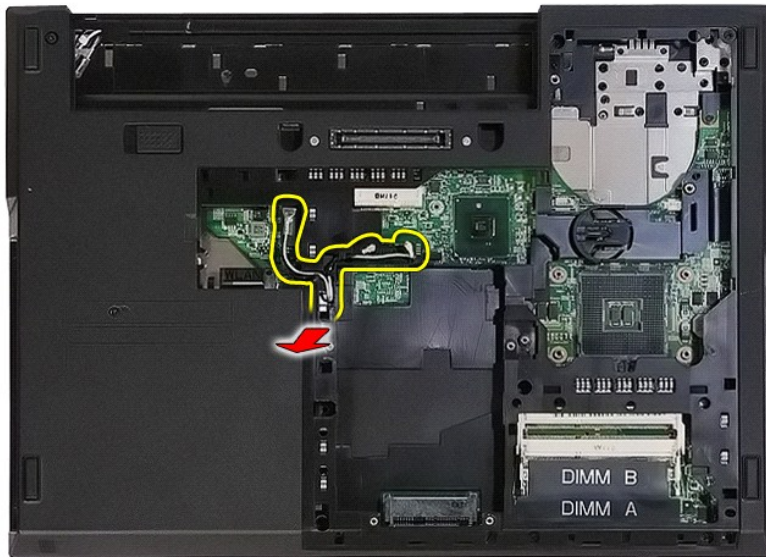
Manuale di servizio separato di Dell™ Latitude™ E5410

**⚠ AVVERTENZA:** Prima di intervenire sui componenti interni del computer, leggere le informazioni sulla sicurezza spedite insieme al computer. Per ulteriori informazioni sulle procedure consigliate, consultare la pagina iniziale Regulatory Compliance (Conformità alle normative) all'indirizzo [www.dell.com/regulatory\\_compliance](http://www.dell.com/regulatory_compliance).

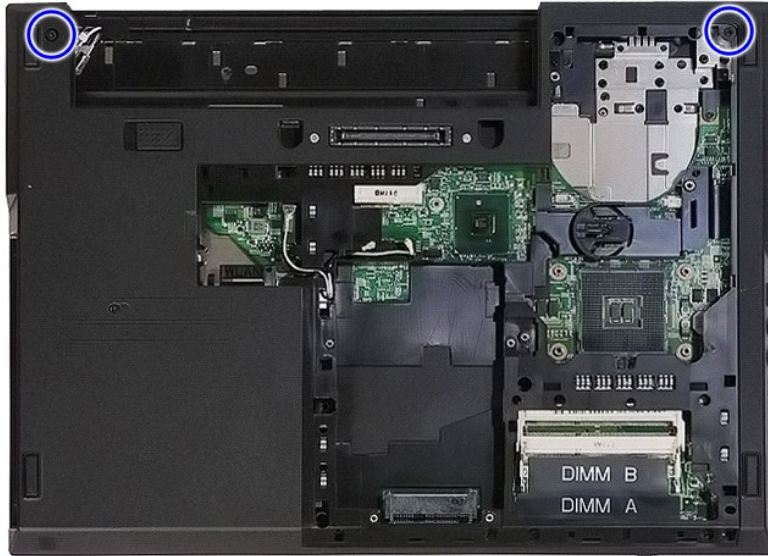
### Rimozione del gruppo schermo



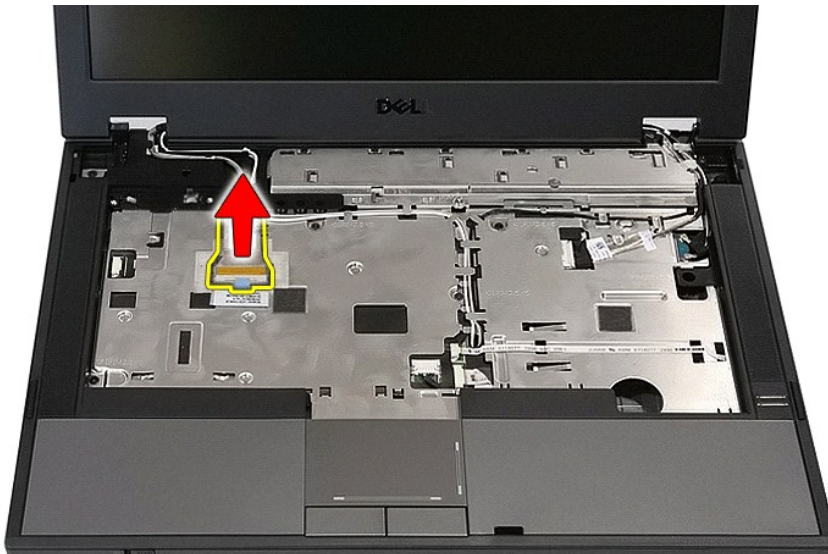
1. Seguire le procedure descritte in [Interventi preliminari sui componenti interni del computer](#).
2. Rimuovere la [batteria](#) dal computer.
3. Rimuovere il [pannello di accesso](#) dal computer.
4. Rimuovere la scheda [WLAN](#) dal computer.
5. Rimuovere il [coperchio del LED](#) dal computer.
6. Rimuovere la [tastiera](#) dal computer.
7. Scollegare le antenne wireless e rimuoverle dai rispettivi percorsi di instradamento.



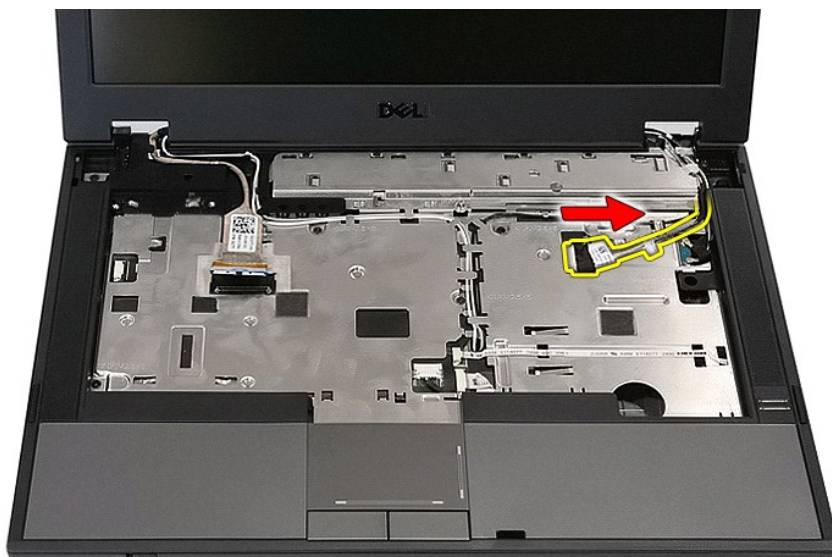
8. Rimuovere le viti che fissano il fondo del gruppo schermo al computer.



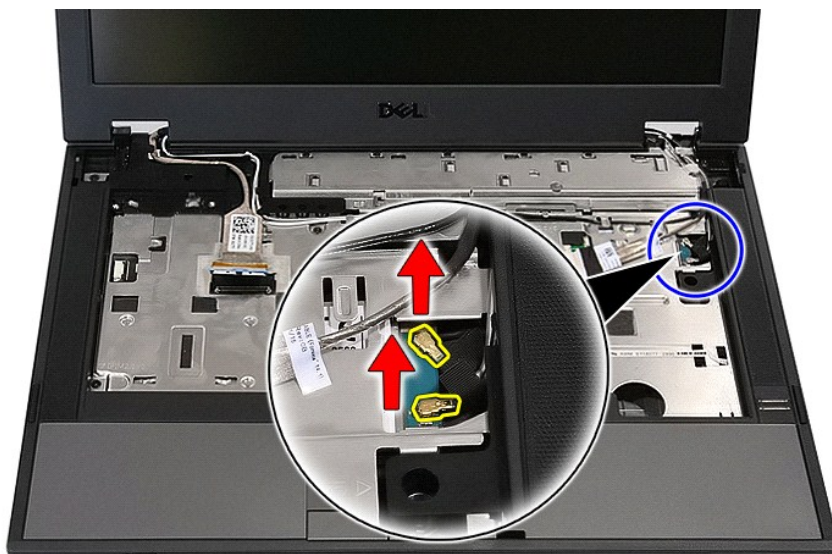
9. Scollegare il cavo dati dello schermo dalla scheda di sistema.



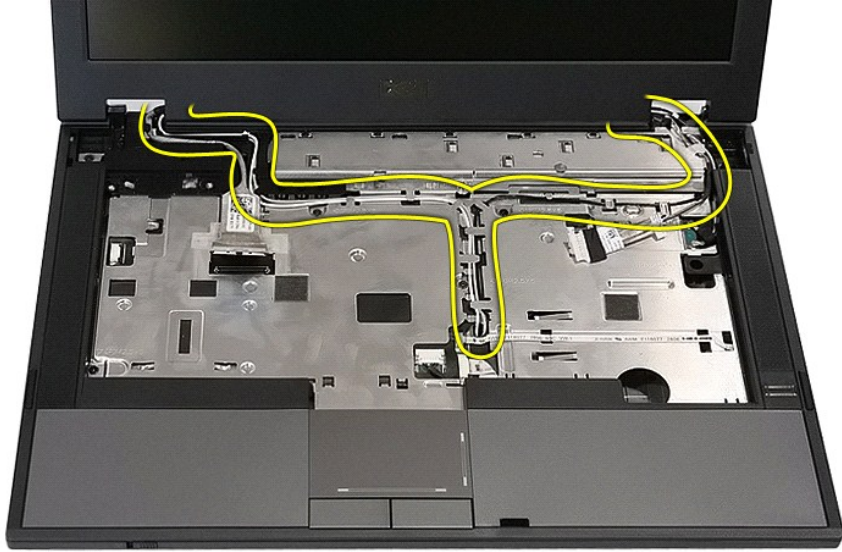
10. Scollegare il cavo dati della fotocamera dalla scheda di sistema.



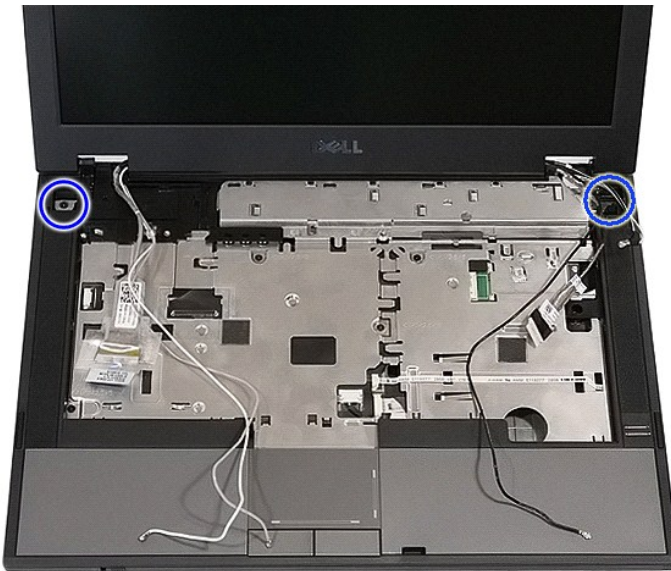
11. Sbloccare i cavi dell'antenna dalla scheda WWAN (se installata).



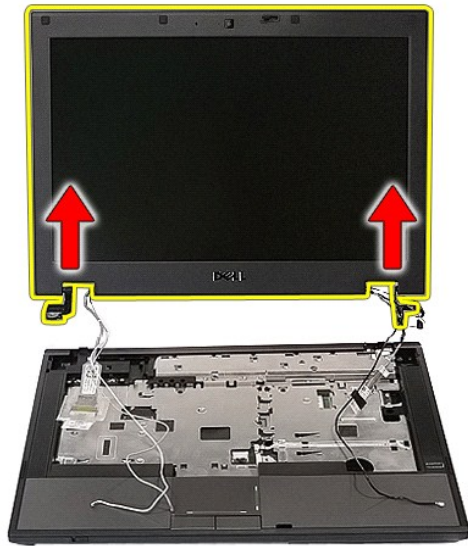
12. Sbloccare i cavi dal percorso di instradamento.



13. Rimuovere le viti che fissano il gruppo schermo al telaio del computer.



14. Sollevare il gruppo schermo dal computer e rimuoverlo.



## Ricollocamento del gruppo schermo

Per ricollocare il gruppo schermo, eseguire la precedente procedura nell'ordine inverso.

---

[Torna alla pagina Sommario](#)



[Torna alla pagina Sommario](#)

## Batteria

Manuale di servizio separato di Dell™ Latitude™ E5410

**AVVERTENZA:** Prima di intervenire sui componenti interni del computer, leggere le informazioni sulla sicurezza spedite insieme al computer. Per ulteriori informazioni sulle procedure consigliate, consultare la pagina iniziale Regulatory Compliance (Conformità alle normative) all'indirizzo [www.dell.com/regulatory\\_compliance](http://www.dell.com/regulatory_compliance).

---

### Rimozione della batteria



1. Seguire le procedure descritte in [Interventi preliminari sui componenti interni del computer](#).
2. Far scorrere la chiusura a scatto della batteria nella posizione sbloccata.



3. Rimuovere la batteria dal computer.



## Ricollocamento della batteria

Per ricollocare la batteria, eseguire la precedente procedura nell'ordine inverso.

---

[Torna alla pagina Sommario](#)

[Torna alla pagina Sommario](#)

## Scheda Bluetooth

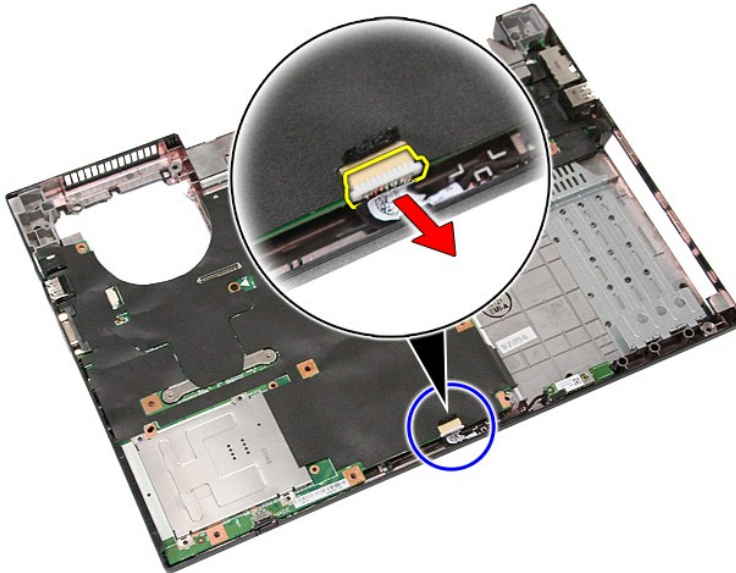
Manuale di servizio separato di Dell™ Latitude™ E5410

**AVVERTENZA:** Prima di intervenire sui componenti interni del computer, leggere le informazioni sulla sicurezza spedite insieme al computer. Per ulteriori informazioni sulle procedure consigliate, consultare la pagina iniziale Regulatory Compliance (Conformità alle normative) all'indirizzo [www.dell.com/regulatory\\_compliance](http://www.dell.com/regulatory_compliance).

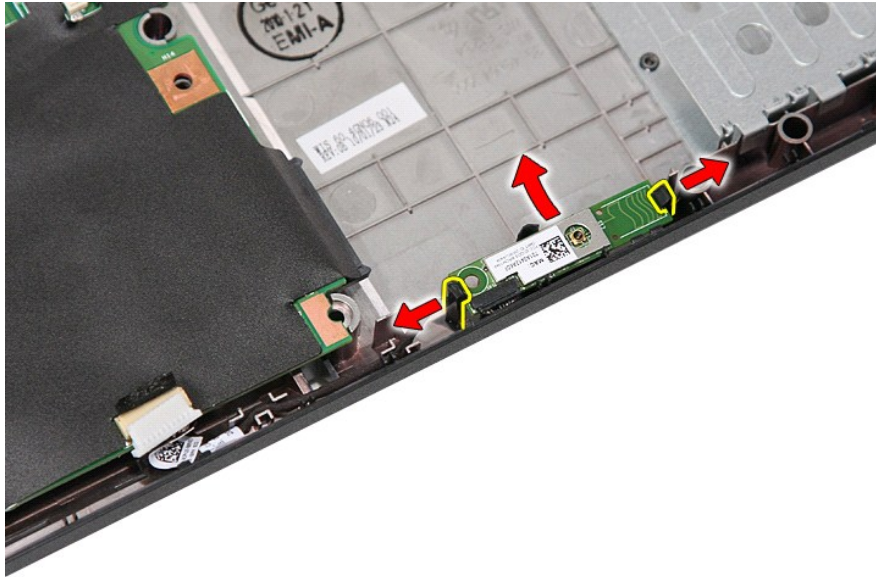
### Rimozione della scheda Bluetooth



1. Seguire le procedure descritte in [Interventi preliminari sui componenti interni del computer](#).
2. Rimuovere la [batteria](#) dal computer.
3. Rimuovere il [pannello di accesso](#) dal computer.
4. Rimuovere l'[unità ottica](#) dal computer.
5. Rimuovere il [coperchio dei LED](#) dal computer.
6. Rimuovere la [tastiera](#) dal computer.
7. Rimuovere il [gruppo schermo](#) dal computer.
8. Rimuovere la [scheda dei LED](#) dal computer.
9. Rimuovere il [palm rest](#) dal computer.
10. Scollegare il cavo della scheda Bluetooth.



11. Sbloccare la scheda Bluetooth dai dispositivi di chiusura e rimuoverla.



## Ricollocamento della scheda Bluetooth

Per ricollocare la scheda Bluetooth, eseguire la precedente procedura nell'ordine inverso.

---

[Torna alla pagina Sommario](#)

[Torna alla pagina Sommario](#)

## Installazione del sistema

Manuale di servizio separato di Dell™ Latitude™ E5410

- [Menu <F12>](#)
- [Accesso all'Installazione del sistema](#)
- [Boot Menu \(Menu di avvio\)](#)
- [Prova veloce del BIOS dell'unità](#)
- [Tasti di spostamento](#)
- [Opzioni di menu dell'Installazione del sistema](#)

Il computer offre le seguenti opzioni del BIOS e dell'Installazione del sistema:

- 1 Accedere all'Installazione del sistema premendo <F2>
- 1 Visualizzare un menu di avvio singolo premendo il tasto <F12>
- 1 Avviare la Pre-boot System Assessment (Valutazione sistema preavvio) premendo <Fn> e il pulsante di alimentazione

### Menu <F12>

Premere <F12> quando viene visualizzato il logo Dell per avviare un menu di avvio singolo con un elenco dei dispositivi di avvio validi per il computer. **In questo menu**, sono presenti le opzioni **Diagnostics** (Diagnostica) e **Enter Setup** (Accedi all'installazione). I dispositivi elencati nel menu di avvio dipendono dai dispositivi di avvio installati nel computer. Questo menu risulta utile quando si tenta di eseguire l'avvio da un particolare dispositivo o per visualizzare la diagnostica del computer. L'apporto di modifiche nel menu di avvio non causa variazioni nell'ordine di avvio archiviato nel BIOS.

### Accesso all'Installazione del sistema

Premere <F2> per accedere all'Installazione del sistema e modificare le impostazioni definibili dall'utente. Se non si riesce ad accedere all'Installazione del sistema utilizzando questo tasto, premere <F2> appena iniziano a lampeggiare gli indicatori della tastiera.

### Boot Menu (Menu di avvio)

Il computer presenta un menu di avvio singolo migliorato:

- 1 **Accesso più facile** — Accesso al menu premendo <F12> durante l'avvio del sistema
- 1 **Suggerimento per l'utente** — La combinazione di tasti mancante ora è visualizzata nella schermata iniziale del BIOS
- 1 **Ulteriori opzioni di diagnostica** — Il menu di avvio include ora due nuove opzioni: **IDE Drive Diagnostics** (Diagnostica unità IDE, diagnostica del disco rigido 90/90) e **Boot to the Utility Partition** (Avvio dalla partizione dell'utilità)

### Prova rapida del BIOS dell'unità

La prova rapida del BIOS dell'unità permette di verificare la funzionalità fisica del disco rigido senza dover individuare e scaricare file dal sito [Web support.dell.com](http://support.dell.com) o creare dischi floppy o CD di avvio. Selezionare **IDE Drive Diagnostics** (Diagnostica unità IDE) dal menu di avvio per avviare la prova.

### Tasti di spostamento

Utilizzare i tasti indicati di seguito per spostarsi nelle schermate dell'Installazione del sistema.

Tasti di spostamento	
Azione	Combinazione di tasti
Espandere e comprimere il campo	<Invio>, tasto freccia SINISTRA o DESTRA o +/-
Espandere o comprimere tutti i campi	< >
Uscire dal BIOS	<Esc> — Remain in Setup (Rimani nell'Installazione), Save/Exit (Salva/Esci), Discard/Exit (Annulla/Esci)
Modificare un'impostazione	Tasto freccia SINISTRA o DESTRA
Selezionare il campo da modificare	<Invio>
Annullare una modifica	<Esc>
Reimpostare i valori predefiniti	<Alt><F> oppure opzione di menu <b>Load Defaults</b> (Carica predefinite)

### Opzioni di menu dell'Installazione del sistema

Le tabelle che seguono descrivono le opzioni di menu dell'Installazione di sistema.

General (Informazioni generali)	
Opzione	Descrizione
	<p>La presente sezione elenca le principali funzionalità hardware del computer. In questa sezione, non sono presenti opzioni configurabili.</p> <ol style="list-style-type: none"><li>1 <b>System Information (Informazioni sul sistema)</b><ul style="list-style-type: none"><li>o BIOS Version (Versione BIOS)</li><li>o Service Tag</li><li>o Asset Tag</li></ul></li></ol>

<b>System Information (Informazioni sul sistema)</b>	<ul style="list-style-type: none"> <li>o Ownership Tag</li> <li>o Manufacture Date (Data di produzione)</li> <li>o Ownership Date (Data di proprietà)</li> <li>1 <b>Memory Information (Informazioni sulla memoria)</b> <ul style="list-style-type: none"> <li>o Memory Installed (Memoria installata)</li> <li>o Memory Available (Memoria disponibile)</li> <li>o Memory Speed (Velocità memoria)</li> <li>o Memory Channel Mode (Modalità canale memoria)</li> <li>o Memory Technology (Tecnologia memoria)</li> <li>o DIMM A Size (Dimensione DIMM A)</li> <li>o DIMM B Size (Dimensione DIMM B)</li> </ul> </li> <li>1 <b>Processor Information (Informazioni sul processore)</b> <ul style="list-style-type: none"> <li>o Processor Type (Tipo di processore)</li> <li>o Core count (Conteggio nuclei)</li> <li>o Processor ID (ID processore)</li> <li>o Current Clock Speed (Velocità clock corrente)</li> <li>o Minimum Clock Speed (Velocità clock minima)</li> <li>o Maximum Clock Speed (Velocità clock massima)</li> </ul> </li> <li>1 <b>Device Information (Informazioni sul dispositivo)</b> <ul style="list-style-type: none"> <li>o Primary Hard Drive (Disco rigido primario)</li> <li>o Modular Bay Device (Periferica con alloggiamento modulare)</li> <li>o System eSATA Device (Dispositivo eSATA sistema)</li> <li>o Dock eSATA Device (Dispositivo Dock eSATA)</li> </ul> </li> </ul> <ul style="list-style-type: none"> <li>o Video Controller (Controller video)</li> <li>o Video BIOS Version (Versione BIOS video)</li> <li>o Video Memory (Memoria video)</li> <li>o Panel Type (Tipo di pannello)</li> <li>o Native Resolution (Risoluzione nativa)</li> </ul> <ul style="list-style-type: none"> <li>o Audio Controller (Controller audio)</li> <li>o Modem Controller (Controller del modem)</li> <li>o Wi-Fi Device (Dispositivo Wi-Fi)</li> <li>o Cellular Device (Dispositivo cellulare)</li> <li>o Bluetooth Device (Dispositivo Bluetooth)</li> </ul>
<b>Battery Information (Informazioni sulla batteria)</b>	<p>Indica lo stato della batteria principale e della batteria dell'alloggiamento per supporti multimediali. Visualizza inoltre il tipo di adattatore CA collegato al computer.</p>
<b>Sequenza di avvio</b>	<p>Il computer tenta di eseguire l'avvio in base alla sequenza di dispositivi specificata in questo elenco:</p> <ul style="list-style-type: none"> <li>1 Unità a dischetti</li> <li>1 Disco rigido interno</li> <li>1 Dispositivo di archiviazione USB</li> <li>1 Unità CD/DVD/CD-RW</li> <li>1 NIC Cardbus</li> <li>1 NIC integrata</li> </ul> <p>Questo elenco specifica l'ordine secondo il quale il BIOS ricerca i dispositivi nel tentativo di trovare un sistema operativo da avviare. Per modificare l'ordine di avvio, selezionare il dispositivo da spostare nell'elenco, quindi fare clic sulle frecce Su/Giù o utilizzare i tasti PgSu/PgGiù della tastiera per modificare l'ordine dei dispositivi. I dispositivi di avvio possono essere anche de-selezionate dall'elenco utilizzando le caselle di controllo. È qui che può anche essere abilitata o disabilitata l'opzione di avvio UEFI.</p>
<b>Date/Time (Data/Ora)</b>	<p>Visualizza le impostazioni correnti di data e ora.</p>

<b>System Configuration (Configurazione di sistema)</b>	
Opzione	Descrizione
<b>N.B.</b>	<p>Il gruppo System Configuration (Configurazione di sistema) contiene le opzioni e le impostazioni relative ai dispositivi integrati del sistema. A seconda del computer e dei dispositivi installati, gli elementi elencati in questa sezione potrebbero o meno essere visualizzati.</p>
<b>Integrated NIC (NIC integrato)</b>	<p>Consente di abilitare o disabilitare il controller LAN integrato.</p> <p>Impostazione predefinita: <b>Enabled w/PXE</b> (Attivato con PXE)</p>
<b>System Management (Gestione sistema)</b>	<p>Controlla il meccanismo della gestione del sistema. Le opzioni di impostazione sono <b>Disabled</b> (Disabilitata), <b>Alert Only</b> (Solo avviso) e <b>ASF 2.0</b>.</p> <p>Impostazione predefinita: <b>ASF 2.0</b></p>
<b>Parallel Port (Porta parallela)</b>	<p>Questo campo determina il modo in cui opera la porta parallela sulla stazione di aggancio. Le opzioni di impostazione sono: <b>Disabled</b> (Disabilitata), <b>AT</b>, <b>PS/2</b> ed <b>ECP</b>.</p> <p>Impostazione predefinita: <b>AT</b></p>
<b>Serial Port (Porta seriale)</b>	<p>Questo campo determina il modo in cui opera la porta seriale integrata. Le impostazioni sono: <b>Disabled</b> (Disabilitata), <b>COM1</b>, <b>COM2</b>, <b>COM3</b> e <b>COM4</b>.</p> <p>Impostazione predefinita: <b>COM1</b></p>
<b>SATA Operation (Funzionamento SATA)</b>	<p>Questa opzione consente di configurare la modalità di funzionamento del controller del disco rigido SATA interno. Le impostazioni sono <b>Disabled</b> (Disabilitata), <b>ATA</b> e <b>AHCI</b>.</p> <p>Impostazione predefinita: <b>AHCI</b></p>
<b>Miscellaneous Devices (Dispositivi vari)</b>	<p>Utilizzare le caselle di controllo per attivare/disattivare i seguenti dispositivi:</p> <ul style="list-style-type: none"> <li>1 Modem interno</li> <li>1 Alloggiamento modulare</li> <li>1 Scheda multimediale, PC Card e 1394</li> <li>1 Porta USB esterna</li> <li>1 Microfono</li> <li>1 Fotocamera</li> <li>1 Porte eSATA</li> <li>1 Disco rigido con Free Fall Protection</li> </ul>

Impostazione predefinita: **All enabled** (Tutti abilitati).

Video	
Opzione	Descrizione
<b>LCD Brightness (Luminosità LCD)</b>	Questa opzione (rappresentata da un dispositivo di scorrimento per l'alimentazione a batteria e l'alimentazione CA) consente di impostare la luminosità del pannello quando il sensore di luce ambientale è spento.

Security (Sicurezza)	
Opzione	Descrizione
<b>Admin Password (Password amministratore)</b>	<p>Questo campo permette di impostare, modificare o cancellare la password amministratore (a volte chiamata password "di configurazione"). Se impostata, la password di amministratore abilita diverse funzionalità di protezione:</p> <ul style="list-style-type: none"> <li>1 Limita le modifiche alle impostazioni presenti nell'Installazione</li> <li>1 Limita i dispositivi di avvio elencati nel Boot Menu (Menu di avvio) &lt;F12&gt; a quelli abilitati nel campo "Sequenza di avvio"</li> <li>1 Proibisce le modifiche all'owner tag e all'asset tag</li> <li>1 Si sostituisce alla password del sistema se il sistema richiede una password all'accensione.</li> </ul> <p>Le modifiche apportate a questa password hanno effetto immediato.</p> <p>Se si elimina la password di amministratore, viene eliminata anche la password del sistema. Inoltre, la password di amministratore può essere utilizzata per eliminare la password dell'HDD. Per questa ragione, non è possibile impostare una password di amministratore se è già stata impostata una password del sistema o dell'HDD. La password di amministratore deve essere impostata per prima se utilizzata in combinazione con una password del sistema e/o dell'HDD.</p>
<b>System Password (Password sistema)</b>	Questo campo permette di impostare, modificare o eliminare la password del sistema (precedentemente chiamata password "principale").
<b>Internal HDD Password (Password HDD interno)</b>	Questo campo consente di impostare, modificare o eliminare la password nell'unità disco rigido interna del sistema (HDD, Hard Disk Drive). Le modifiche hanno effetto immediato e richiedono un riavvio del sistema. La password dell'unità disco rigido è contenuta nel disco rigido, di modo che esso sia protetto anche se viene installato in un altro sistema.
<b>Password Bypass (Bypass password)</b>	<p>Questa opzione consente di ignorare i prompt della password di sistema e dell'HDD interno durante un riavvio del sistema o una riattivazione da uno stato di standby. Le impostazioni sono: <b>Disabled</b> (Disabilitato) e <b>Reboot Bypass</b> (Riavvia bypass).</p> <p>Il sistema richiederà sempre la password del sistema e dell'HDD quando passa da spento ad acceso (avvio a freddo).</p>
<b>Password Change (Modifica password)</b>	Questa opzione permette di determinare se le modifiche alle password del sistema e dell'HDD siano permesse quando è impostata una password di amministratore. Utilizzare la casella di controllo per autorizzare o impedire le modifiche.
<b>TPM Security (Protezione TPM)</b>	<p>Questa opzione permette di controllare se il Trusted Platform Module (TPM - Modulo di piattaforma fidata) nel sistema è attivo e visibile al sistema operativo. Quando è disabilitato (casella di controllo vuota), il BIOS non avvierà il TPM durante il POST. Il TPM sarà inattivo e invisibile al sistema operativo. Quando è abilitato (casella di controllo selezionata) il BIOS avvierà il TPM durante il POST di modo che possa essere utilizzato dal sistema operativo.</p> <p>La disabilitazione di questa opzione non modifica le eventuali impostazioni apportate al TPM, né elimina o modifica le eventuali informazioni o le chiavi archiviate nel modulo. Spegne semplicemente il TPM di modo che non possa essere usato. Quando viene riabilitato, il TPM funzionerà esattamente come prima che venisse disabilitato.</p> <p>Quando il TPM è disabilitato (casella di controllo selezionata), le impostazioni disponibili sono: <b>Deactivate</b> (Disattiva), <b>Activate</b> (Attiva) e <b>Clear</b> (Cancella).</p> <p>Con il TPM in modalità <b>Deactivate</b> (Disattiva), non verrà eseguito alcun comando che utilizzi le risorse del TPM stesso, né esso consentirà alcun accesso alle informazioni sul proprietario archiviate.</p> <p>L'impostazione <b>Clear</b> (Cancella) consente di archiviare le informazioni del proprietario archiviate nel TPM. Usarla per riportare il TPM al suo stato predefinito qualora vengano smarriti o dimenticati i dati di autenticazione del proprietario.</p>
<b>Computrace®</b>	<p>Questo campo consente di attivare o disattivare l'interfaccia del modulo BIOS del software Computrace opzionale. Le impostazioni sono <b>Deactivate</b> (Disattiva), <b>Disable</b> (Disabilita) e <b>Activate</b> (Attiva).</p> <p>Le opzioni Attive (Attiva) e (Disable) Disabilita attiveranno o disabiliteranno permanentemente la funzione e non saranno consentite ulteriori modifiche.</p>
<b>CPU XD Support (Supporto XD della CPU)</b>	<p>Questo campo attiva o disattiva la modalità Execute Disable del processore. Utilizzare la casella di controllo per abilitare/disabilitare questa funzione.</p> <p>Impostazione predefinita: <b>Enabled</b> (Abilitato)</p>
<b>Non-Admin Setup Changes (Modifiche all'Installazione senza privilegi di amministratore)</b>	Questa opzione consente di determinare se sono permesse modifiche all'opzione dell'Installazione se è impostata una password di amministratore. Se disabilitata, l'opzione dell'Installazione è bloccata dalla password di amministratore. Non è possibile effettuare modifiche a meno che l'Installazione non venga sbloccata. Utilizzare le caselle di controllo per permettere/negare l'accesso alle Modifiche al Wi-Fi Catcher e/o Modifiche all'interruttore wireless all'interno dell'Installazione del sistema.
<b>Password Configuration (Configurazione password)</b>	Questi campi controllano il numero minimo e massimo di caratteri concessi per le password del sistema e di amministratore. Modifiche a questi campi non sono attive fino a quando esse sono inviate attraverso il pulsante Apply (Applica) o vengono salvati i cambi prima di uscire dall'Installazione.
<b>Admin Setup Lockout (Blocco installazione da un amministratore)</b>	<p>Questa opzione consente di impedire agli utenti di entrare nell'Installazione se è impostata la password di amministratore.</p> <p>Impostazione predefinita: <b>Disabled</b> (Disabilitato)</p>

Performance (Prestazioni)	
Opzione	Descrizione
<b>Multi Core Support (Supporto multi-core)</b>	Utilizzare la casella di controllo per abilitare/disabilitare il supporto multi-core per la CPU.
<b>HDD Acoustic Mode (Modalità acustica HDD)</b>	Questa opzione permette di ottimizzare le prestazioni dell'HDD e il livello del rumore acustico in base alle preferenze personali. Le impostazioni sono <b>Bypass</b> (Ignora), <b>Quiet</b> (Silenzioso) e <b>Performance</b> (Prestazioni).

Intel® SpeedStep	Utilizzare la casella di controllo per abilitare/disabilitare la modalità per la CPU.
------------------	---

Power Management (Gestione del risparmio di energia)	
Opzione	Descrizione
Wake on AC (Riattivazione con alimentazione da rete elettrica)	Usare la casella di controllo per abilitare/disabilitare l'accensione del computer dallo stato di Spento o di ibernazione quando un adattatore c.a. è inserito.
Auto On Time (Tempo accensione automatica)	Questo campo consente di impostare i giorni in cui si desidera che il sistema si accenda automaticamente. Le impostazioni sono <b>Disabled</b> (Disabilitato), <b>Everyday</b> (Tutti i giorni) o <b>Weekdays</b> (Giorni feriali). Impostazione predefinita: <b>Off</b> (Spento)
USB Wake Support (Supporto riattivazione USB)	Usare la casella di controllo per abilitare/disabilitare la capacità dei dispositivi USB di riattivare il sistema dalla modalità di standby. Questa funzionalità è attiva solo quando l'alimentatore c.a. è collegato. Se l'alimentatore c.a. viene rimosso durante la modalità di standby, il BIOS scollega l'alimentazione di tutte le porte USB per risparmiare l'energia della batteria.
Wake on LAN/WLAN (Riattivazione con LAN/WLAN)	Questo campo consente al computer di passare dallo stato di spento ad acceso quando riceve l'impulso da uno speciale segnale LAN oppure di passare dallo stato di ibernazione ad acceso quando riceve l'impulso da uno speciale segnale LAN wireless. Questa impostazione non influisce sulla riattivazione dallo stato di standby ed è necessario abilitarla nel sistema operativo. <ul style="list-style-type: none"> <li>1 <b>Disabled</b> (Disabilitata) — Non consente al sistema di accendersi quando riceve un segnale di riattivazione dalla LAN o dalla LAN wireless.</li> <li>1 <b>LAN Only</b> (Solo LAN) — Consente al sistema di accendersi in presenza di speciali segnali LAN.</li> <li>1 <b>WLAN Only</b> (Solo WLAN) — Consente al sistema di accendersi in presenza di speciali segnali WLAN.</li> <li>1 <b>LAN or WLAN</b> (LAN o WLAN) — Consente al sistema di accendersi in presenza di speciali segnali LAN o LAN wireless.</li> </ul> L'impostazione predefinita di fabbrica è <b>Disabled</b> (Disabilitata).
ExpressCharge	Questo campo permette di selezionare la velocità di caricamento della batteria. Standard = La batteria si carica per un periodo di tempo più lungo. ExpressCharge™ = Tecnologia Dell di caricamento veloce (disponibile solo per alcune batterie). Impostazione predefinita: <b>ExpressCharge</b>
Charger Behavior (Comportamento caricabatteria)	Questo campo consente di abilitare/disabilitare il caricabatteria. Se viene disabilitato, la batteria non consumerà energia quando il sistema è collegato ad un adattatore c.a., né si caricherà. Impostazione predefinita: <b>Charger Enabled</b> (Caricabatteria abilitato)

POST Behavior (Comportamento POST)	
Opzione	Descrizione
Adapter Warnings (Avvisi adattatore)	Usare la casella di controllo per abilitare/disabilitare i messaggi di avviso del BIOS quando si utilizzano determinati alimentatori. Il BIOS visualizza questi messaggi se si tenta di utilizzare un alimentatore che ha una capacità insufficiente per la configurazione del computer. L'impostazione predefinita di fabbrica è <b>Enabled</b> (Abilitato).
Keypad (Embedded) (Tastierino [Incorporato])	Questa opzione consente di scegliere uno dei due metodi per attivare il tastierino incorporato nella tastiera interna. <ul style="list-style-type: none"> <li>1 <b>Fn Key Only</b> (Solo tasto Fn) — Il tastierino viene abilitato solo quando si tiene premuto il tasto &lt;Fn&gt;.</li> <li>1 <b>By Num Lk</b> (Per Bloc Num) — Il tastierino viene abilitato quando (1) il LED di Bloc Num è acceso e (2) non è collegata alcuna tastiera esterna. Notare che il sistema potrebbe non rilevare immediatamente quando è scollegata una tastiera esterna.</li> </ul> Quando si esegue l'installazione, questo campo non ha effetto, l'installazione funziona in modalità Fn Key Only (Solo tasto Fn). L'impostazione predefinita di fabbrica è <b>Fn Key Only</b> (Solo tasto Fn).
Mouse/Touchpad	Questa opzione definisce il modo in cui il sistema gestisce l'ingresso del mouse e del touchpad. <ul style="list-style-type: none"> <li>1 <b>Mouse seriale</b> — Utilizza un mouse seriale e disabilita il touchpad interno.</li> <li>1 <b>Mouse PS/2</b> — Disabilita il touchpad integrato in presenza di un mouse PS/2 esterno.</li> <li>1 <b>Mouse PS/2</b> — Mantiene il touchpad integrato abilitato in presenza di un mouse PS/2 esterno.</li> </ul> L'impostazione predefinita è <b>Touchpad-PS/2</b> .
Numlock LED (LED Bloc Num)	Usare la casella di controllo per abilitare/disabilitare il LED di Bloc Num all'avvio del sistema. L'impostazione predefinita di fabbrica è <b>Enabled</b> (Abilitato).
USB Emulation (Emulazione USB)	Questa opzione definisce il modo in cui il BIOS, in mancanza di un sistema operativo in grado di riconoscere i dispositivi USB, gestisce i dispositivi USB. L'emulazione USB è sempre abilitata durante il POST. Utilizzare la casella di controllo per abilitare/disabilitare questa funzionalità. L'impostazione predefinita di fabbrica è <b>Enabled</b> (Abilitata).
Fn Key Emulation (Emulazione tasto Fn)	Questo campo consente di utilizzare il tasto <Bloc Scorr> su una tastiera PS/2 esterna nello stesso modo in cui si utilizza il tasto <Fn> presente sulla tastiera interna. Utilizzare la casella di controllo per abilitare/disabilitare questa funzionalità. Le tastiere USB non possono emulare il tasto <Fn> se è in esecuzione un sistema operativo ACPI, quale Microsoft® Windows® XP. Le tastiere USB possono solo emulare il tasto <Fn> in una modalità diversa dall'ACPI (ad es. quando si utilizza un DOS). L'impostazione predefinita di fabbrica è <b>Enabled</b> (Abilitata).
Fast Boot (Avvio)	Questo campo consente di velocizzare il processo di avvio ignorando alcuni passaggi di compatibilità. <ul style="list-style-type: none"> <li>1 <b>Minimal</b> (Minimo) — Eseguire un avvio rapido, ad eccezione dei casi in cui il BIOS è stato aggiornato, la memoria è stata modificata o il POST precedente non è stato completato.</li> </ul>



rapido)	<ul style="list-style-type: none"> <li>1 <b>Thorough</b> (Completo) — Non ignora alcun passaggio durante il processo di avvio.</li> <li>1 <b>Auto</b> (Automatico) — Consente al sistema operativo di controllare questa impostazione (funziona solo se il sistema operativo supporta Simple Boot Flag).</li> </ul> <p>L'impostazione predefinita è <b>Disabled</b> (Disabilitato).</p>
---------	---

Virtualization Support (Supporto di virtualizzazione)	
Opzione	Descrizione
Virtualization (Virtualizzazione)	<p>Specifica se un Virtual Machine Monitor (VMM, Monitor della macchina virtuale) può utilizzare le funzionalità hardware aggiuntive fornite dalla Intel Virtualization Technology. Utilizzare la casella di controllo per abilitare/disabilitare questa funzionalità.</p> <p>L'impostazione predefinita di fabbrica è <b>Enabled</b> (Abilitata).</p>
VT for Direct I/O (VT per I/O diretto)	<p>Questa opzione specifica se un Virtual Machine Monitor (VMM, Monitor della macchina virtuale) può utilizzare le funzionalità hardware aggiuntive fornite dalla Intel Virtualization Technology per l'I/O diretto. Utilizzare la casella di controllo per abilitare/disabilitare questa funzionalità.</p> <p>L'impostazione predefinita di fabbrica è <b>Enabled</b> (Abilitato).</p>

Wireless	
Opzione	Descrizione
Wireless Switch (Interruttore wireless)	Utilizzare le caselle di controllo per determinare quale dispositivo wireless verrà controllato dall'interruttore wireless. Le opzioni disponibili sono <b>WWAN</b> e <b>Bluetooth®</b> .
Wireless Devices Enable (Abilitazione dispositivi wireless)	Utilizzare le caselle di controllo per attivare/disattivare i seguenti dispositivi: Le opzioni disponibili sono <b>Internal WWAN</b> (WWAN interna) e <b>Bluetooth</b>

Maintenance (Manutenzione)	
Opzione	Descrizione
Service Tag	<p>Questo campo visualizza il Service Tag del sistema. Se, per qualche ragione il Service Tag non è stato già impostato, è possibile utilizzare questo campo per impostarlo.</p> <p>Se per questo computer non è stato impostato alcun Service Tag, il sistema visualizza automaticamente questa schermata quando si accede al BIOS. Il sistema richiederà l'immissione del Service Tag.</p>
Asset Tag	Questo campo consente di creare un asset tag per il sistema. È possibile aggiornare questo campo solo se l'asset tag non è già stato impostato.

System Logs (Registri di sistema)	
Opzione	Descrizione
BIOS Events (Eventi BIOS)	Questo campo consente di visualizzare e cancellare gli eventi BIOS POST. Comprende la data e l'ora dell'evento, nonché il codice LED.
DellDiag Events (Eventi DellDiag)	Questo campo consente di visualizzare i risultati diagnostici di DellDiag e PSA. Include l'ora, la data, la diagnostica e la versione eseguita con il codice risultante.
Thermal Events (Eventi termici)	Questo campo consente di visualizzare e cancellare gli eventi termici. Comprende la data e l'ora, nonché il nome dell'evento.
Power Events (Eventi alimentazione)	Questo campo consente di visualizzare e cancellare gli eventi dell'alimentazione. Comprende la data e l'ora dell'evento, nonché lo stato e la ragione dell'alimentazione.

[Torna alla pagina Sommario](#)

[Torna alla pagina Sommario](#)

## Coperchio dei LED

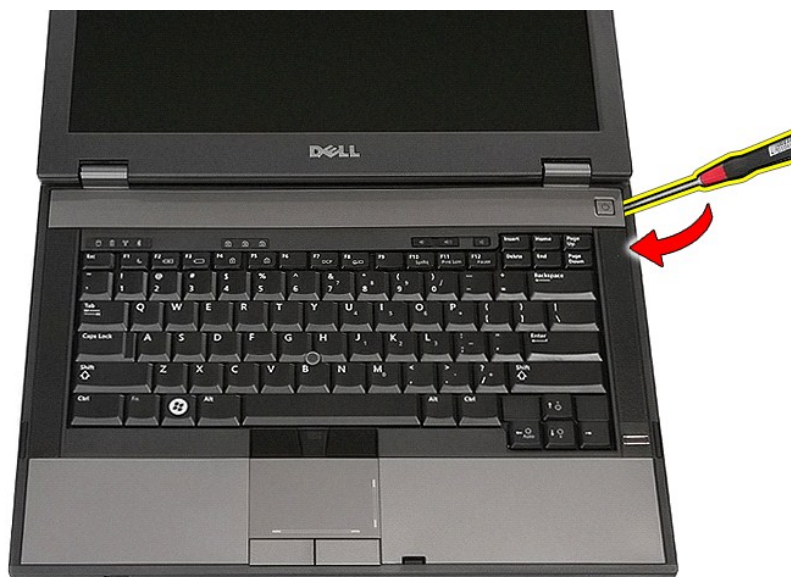
Manuale di servizio separato di Dell™ Latitude™ E5410

**AVVERTENZA:** Prima di intervenire sui componenti interni del computer, leggere le informazioni sulla sicurezza spedite assieme al computer. Per ulteriori informazioni sulle procedure consigliate, consultare la pagina iniziale Regulatory Compliance (Conformità alle normative) all'indirizzo [www.dell.com/regulatory\\_compliance](http://www.dell.com/regulatory_compliance).

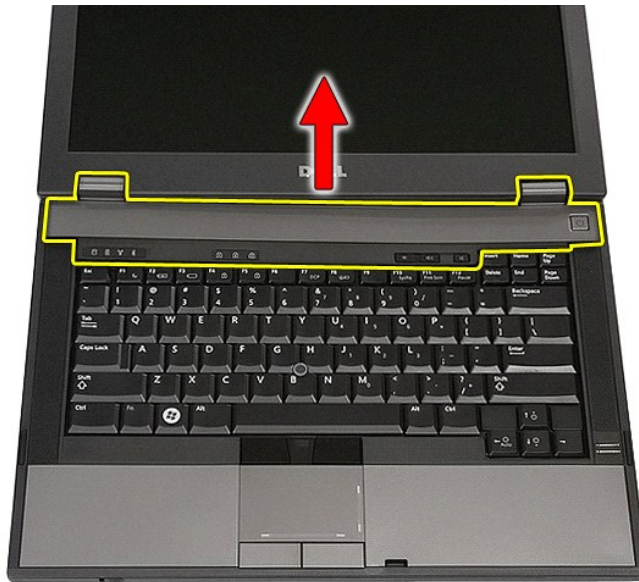
### Rimozione del coperchio dei LED



1. Seguire le procedure descritte in [Interventi preliminari sui componenti interni del computer](#).
2. Rimuovere la [batteria](#).
3. Aprire lo schermo ad un'angolazione di 180 gradi. Sul lato destro del computer, utilizzare un cacciavite a lama piatta oppure uno spudger (inserito nella tacca) per sollevare, facendo leva, il coperchio dei LED.



4. Sollevare delicatamente, facendo leva, lungo il bordo del coperchio dei LED per sbloccarlo dai dispositivi di chiusura e rimuoverlo.



## Ricollocamento del coperchio dei LED

Per ricollocare il coperchio dei LED, eseguire la precedente procedura nell'ordine inverso.

---

[Torna alla pagina Sommario](#)

[Torna alla pagina Sommario](#)

## Batteria a bottone

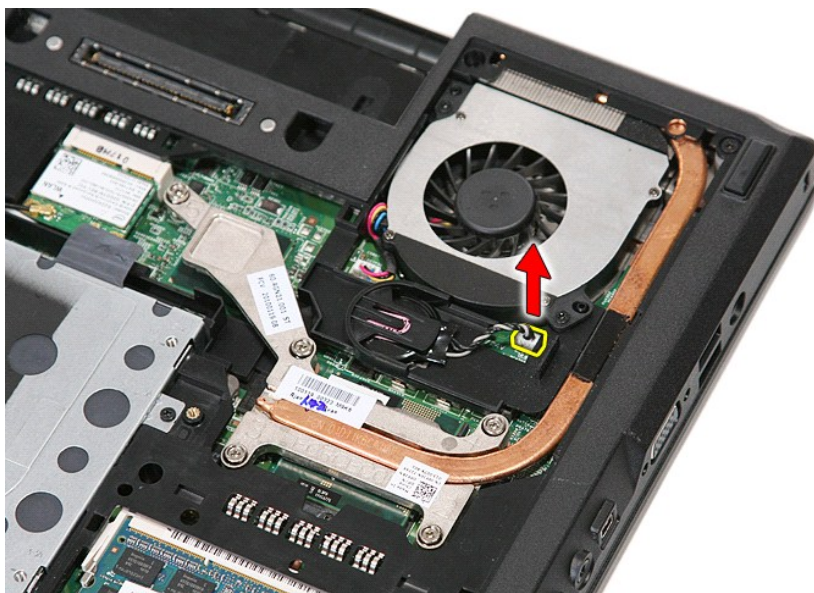
Manuale di servizio separato di Dell™ Latitude™ E5410

**AVVERTENZA:** Prima di intervenire sui componenti interni del computer, leggere le informazioni sulla sicurezza spedite assieme al computer. Per ulteriori informazioni sulle procedure consigliate, consultare la pagina iniziale Regulatory Compliance (Conformità alle normative) all'indirizzo [www.dell.com/regulatory\\_compliance](http://www.dell.com/regulatory_compliance).

### Rimozione della batteria a bottone



1. Seguire le procedure descritte in [Interventi preliminari sui componenti interni del computer](#).
2. Rimuovere la [batteria](#) dal computer.
3. Rimuovere il [pannello di accesso](#) dal computer.
4. Scollegare il cavo della batteria a bottone dalla scheda di sistema.



5. Estrarre la batteria a bottone dal relativo zoccolo.



### Ricollocamento della batteria a bottone

Per ricollocare la batteria pulsante, seguire la precedente procedura nell'ordine inverso.

---

[Torna alla pagina Sommario](#)

## Diagnostica

### Manuale di servizio separato di Dell™ Latitude™ E5410

- [Indicatori di stato del dispositivo](#)
- [Indicatori di stato della batteria](#)
- [Indicatori di stato della tastiera](#)
- [Codici di errore dei LED](#)

## Indicatori di stato del dispositivo



Si accende all'accensione del computer e lampeggia quando il computer è in una modalità di risparmio energia.



Si accende quando il computer legge o scrive dati.



Si accende o lampeggia per indicare il livello di carica della batteria.



Si accende quando viene abilitata la rete wireless.



Si accende quando viene abilitata una scheda con tecnologia wireless Bluetooth®. Per disattivare solo la funzione della tecnologia wireless Bluetooth, fare clic con il pulsante destro del mouse sull'icona nell'area di notifica e selezionare **Disable Bluetooth Radio** (Disabilita radio Bluetooth).

## Indicatori di stato della batteria

Se il computer è collegato ad una presa elettrica, l'indicatore della batteria funziona nel modo seguente:

- 1 **Indicatore giallo e indicatore blu alternatamente intermittenti** — Al portatile è collegato un adattatore c.a. non Dell, non autenticato o non supportato.
- 1 **Indicatore giallo alternatamente intermittente con indicatore blu fisso** — Guasto temporaneo alla batteria in presenza dell'adattatore c.a.
- 1 **Indicatore giallo costantemente intermittente** — Guasto irreversibile alla batteria in presenza dell'adattatore c.a.
- 1 **Indicatore spento** — Batteria in modalità di carica completa in presenza dell'adattatore c.a.
- 1 **Indicatore blu acceso** — Batteria in modalità di carica completa in presenza dell'adattatore c.a.

## Indicatori di stato della tastiera

Gli indicatori verdi posizionati sulla tastiera indicano quanto segue:



Si accende quando è abilitato il tastierino numerico.



Si accende quando è abilitata la funzione BLOC MAIUSC.










Si accende quando è abilitata la funzione Bloc Scorr.

## Codici di errore dei LED

La seguente tabella mostra i possibili codici LED che possono essere visualizzati in una situazione di assenza di POST (Power-On Self-Test, Auto-test all'accensione).

Aspetto	Descrizione	Fase successiva
<b>ACCESO-LAMPEGGIANTE-LAMPEGGIANTE</b> 	Non sono installati moduli SODIMM	<ol style="list-style-type: none"><li>1. Installare moduli di memoria supportati.</li><li>2. <b>Se la memoria è già presente, riposizionare uno per volta il/i modulo/i in ciascuno slot.</b></li><li>3. Provare con una memoria nota come funzionante da un altro computer oppure sostituire la memoria.</li><li>4. Sostituire la scheda di sistema.</li></ol>
<b>LAMPEGGIANTE-ACCESO-ACCESO</b> 	Errore della scheda di sistema	<ol style="list-style-type: none"><li>1. Riposizionare il processore.</li><li>2. Sostituire la scheda di sistema.</li><li>3. Sostituire il processore.</li></ol>
<b>LAMPEGGIANTE-ACCESO-LAMPEGGIANTE</b> 	Errore del pannello LCD	<ol style="list-style-type: none"><li>1. Riposizionare il cavo LCD.</li><li>2. Sostituire il pannello LCD.</li><li>3. Sostituire la scheda video/scheda di sistema.</li></ol>
<b>SPENTO-LAMPEGGIANTE-SPENTO</b>		<ol style="list-style-type: none"><li>1. Installare moduli di memoria compatibili.</li></ol>

	<p>Errore di compatibilità della memoria</p>	<ol style="list-style-type: none"> <li>2. Se sono installati due moduli, rimuoverne uno e collaudarlo. Provare l'altro modulo nello stesso slot e collaudarlo. Provare l'altro slot con entrambi i moduli.</li> <li>3. Sostituire la memoria.</li> <li>4. Sostituire la scheda di sistema.</li> </ol>
<p>ACCESO-LAMPEGGIANTE-ACCESO</p> 	<p>La memoria è stata rilevata, ma si sono verificati degli errori</p>	<ol style="list-style-type: none"> <li>1. Riposizionare la memoria.</li> <li>2. Se sono installati due moduli, rimuoverne uno e collaudarlo. Provare l'altro modulo nello stesso slot e collaudarlo. Provare l'altro slot con entrambi i moduli.</li> <li>3. Sostituire la memoria.</li> <li>4. Sostituire la scheda di sistema.</li> </ol>
<p>SPENTO-LAMPEGGIANTE-LAMPEGGIANTE</p> 	<p>Errore del modem</p>	<ol style="list-style-type: none"> <li>1. Riposizionare il modem.</li> <li>2. Sostituire il modem.</li> <li>3. Sostituire la scheda di sistema.</li> </ol>
<p>LAMPEGGIANTE-LAMPEGGIANTE-LAMPEGGIANTE</p> 	<p>Errore della scheda di sistema</p>	<ol style="list-style-type: none"> <li>1. Sostituire la scheda di sistema.</li> </ol>
<p>LAMPEGGIANTE-LAMPEGGIANTE-SPENTO</p> 	<p>Errore della ROM opzionale</p>	<ol style="list-style-type: none"> <li>1. Riposizionare il dispositivo.</li> <li>2. Sostituire il dispositivo.</li> <li>3. Sostituire la scheda di sistema.</li> </ol>
<p>SPENTO-ACCESO-SPENTO</p> 	<p>Errore del dispositivo di archiviazione</p>	<ol style="list-style-type: none"> <li>1. Riposizionare il disco rigido e l'unità ottica.</li> <li>2. Collaudare il computer con solo il disco rigido e solo l'unità ottica.</li> <li>3. Sostituire il dispositivo causa dell'errore.</li> <li>4. Sostituire la scheda di sistema.</li> </ol>
<p>LAMPEGGIANTE-LAMPEGGIANTE-ACCESO</p> 	<p>Errore della scheda video</p>	<ol style="list-style-type: none"> <li>1. Sostituire la scheda di sistema.</li> </ol>

[Torna alla pagina Sommario](#)

[Torna alla pagina Sommario](#)

## Ventola

Manuale di servizio separato di Dell™ Latitude™ E5410

**AVVERTENZA:** Prima di intervenire sui componenti interni del computer, leggere le informazioni sulla sicurezza spedite assieme al computer. Per ulteriori informazioni sulle procedure consigliate, consultare la pagina iniziale Regulatory Compliance (Conformità alle normative) all'indirizzo [www.dell.com/regulatory\\_compliance](http://www.dell.com/regulatory_compliance).

### Rimozione della ventola



1. Seguire le procedure descritte in [Interventi preliminari sui componenti interni del computer](#).
2. Rimuovere la [batteria](#).
3. Rimuovere il [pannello di accesso](#).
4. Scollegare il cavo della ventola dalla scheda di sistema.

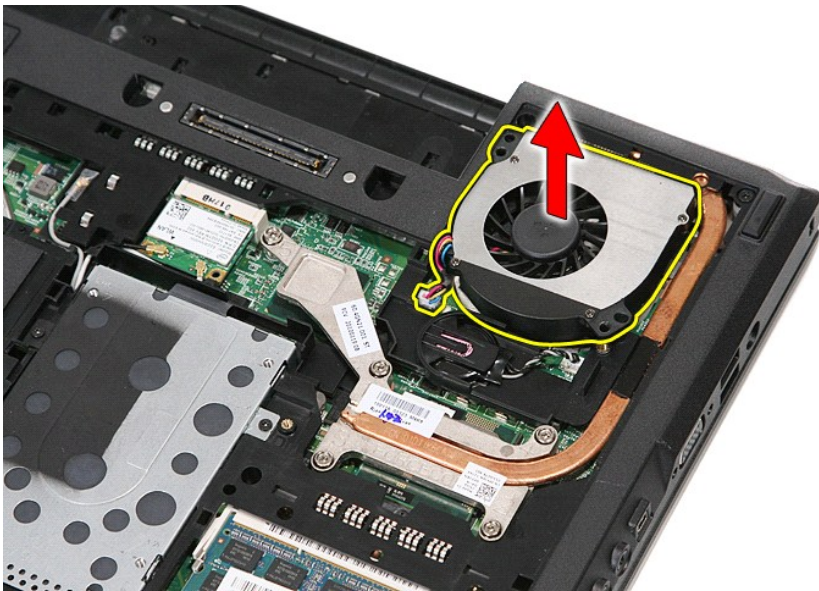


5. Rimuovere le viti che fissano la ventola alla scheda di sistema.





6. Sollevare la ventola e rimuoverla.



## Ricollocamento della ventola

Per ricollocare la ventola, eseguire la precedente procedura nell'ordine inverso.

---

[Torna alla pagina Sommario](#)

[Torna alla pagina Sommario](#)

## Letto di impronte digitali

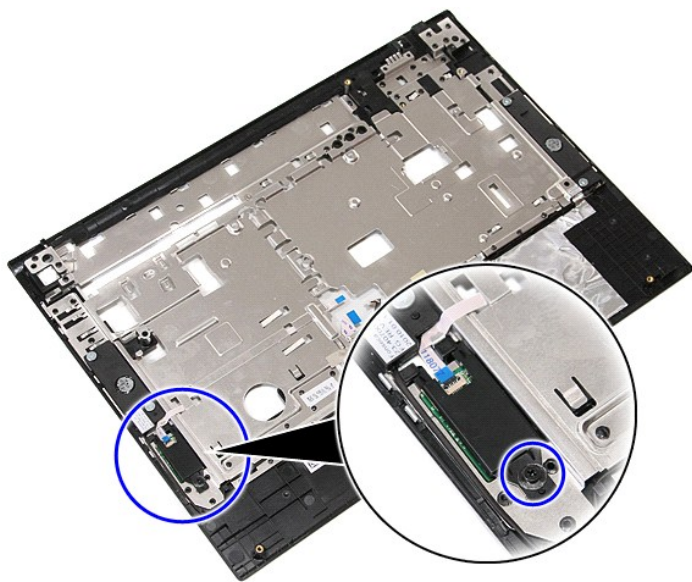
Manuale di servizio separato di Dell™ Latitude™ E5410

**AVVERTENZA:** Prima di intervenire sui componenti interni del computer, leggere le informazioni sulla sicurezza spedite assieme al computer. Per ulteriori informazioni sulle procedure consigliate, consultare la pagina iniziale Regulatory Compliance (Conformità alle normative) all'indirizzo [www.dell.com/regulatory\\_compliance](http://www.dell.com/regulatory_compliance).

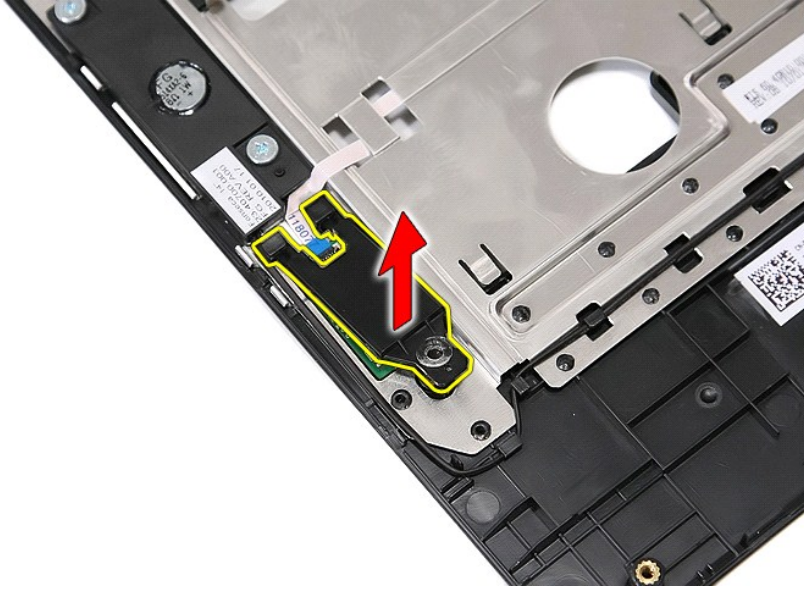
### Rimozione del lettore di impronte digitali



1. Seguire le procedure descritte in [Interventi preliminari sui componenti interni del computer](#).
2. Rimuovere la [batteria](#) dal computer.
3. Rimuovere il [pannello di accesso](#) dal computer.
4. Rimuovere l'[unità ottica](#) dal computer.
5. Rimuovere il [coperchio del LED](#) dal computer.
6. Rimuovere la [tastiera](#) dal computer.
7. Rimuovere il [gruppo schermo](#) dal computer.
8. Rimuovere la [scheda LED](#) dal computer.
9. Rimuovere il [palm rest](#) dal computer.
10. Rimuovere la vite che fissa il lettore di impronte digitali al palm rest.



11. Sollevare il coperchio del lettore di impronte digitali in modo angolare e rimuoverlo.



12. Aprire il fermaglio di fissaggio del cavo dati del lettore di impronte digitali.



13. Scollegare il cavo dati del lettore di impronte digitali.



14. Sollevare la scheda del lettore di impronte digitali e rimuoverla.



## Ricollocamento del lettore di impronte digitali

Per ricollocare il lettore di schede, eseguire la precedente procedura nell'ordine inverso.

---

[Torna alla pagina Sommario](#)

[Torna alla pagina Sommario](#)

## Disco rigido

Manuale di servizio separato di Dell™ Latitude™ E5410

**⚠ AVVERTENZA:** Prima di intervenire sui componenti interni del computer, leggere le informazioni sulla sicurezza spedite assieme al computer. Per ulteriori informazioni sulle procedure consigliate, consultare la pagina iniziale Regulatory Compliance (Conformità alle normative) all'indirizzo [www.dell.com/regulatory\\_compliance](http://www.dell.com/regulatory_compliance).

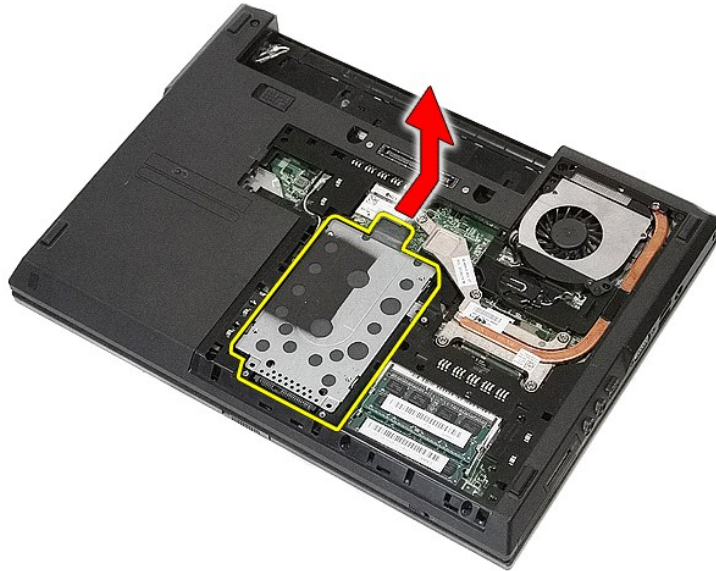
### Rimozione del disco rigido



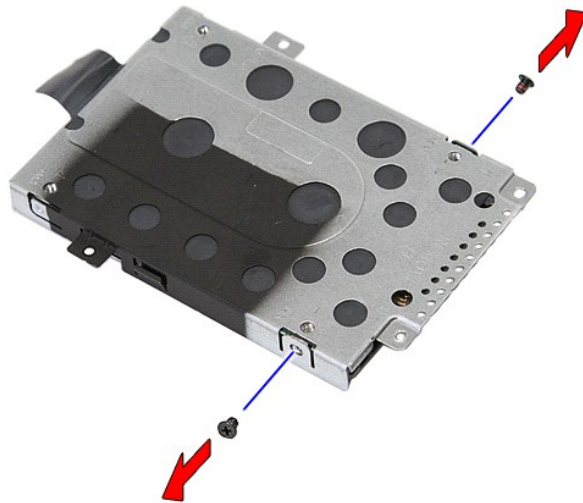
1. Seguire le procedure descritte in [Interventi preliminari sui componenti interni del computer](#).
2. Rimuovere la [batteria](#) dal computer.
3. Rimuovere il [pannello di accesso](#) dal computer.
4. Rimuovere le viti che fissano il disco rigido al computer.



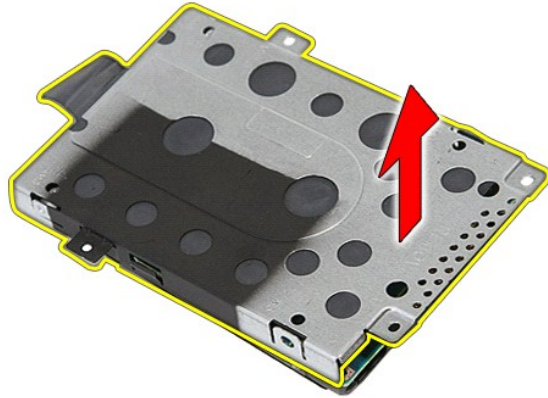
5. Far scorrere il disco rigido verso il centro del computer e rimuoverlo.



6. Rimuovere le viti che fissano il compartimento dischi del disco rigido al disco rigido.



7. Sollevare il compartimento dischi del disco rigido in modo angolare dal disco rigido e rimuoverlo.



## Ricollocamento del disco rigido

Per ricollocare il disco rigido, eseguire la precedente procedura nell'ordine inverso.

---

[Torna alla pagina Sommario](#)

[Torna alla pagina Sommario](#)

## Dissipatore di calore

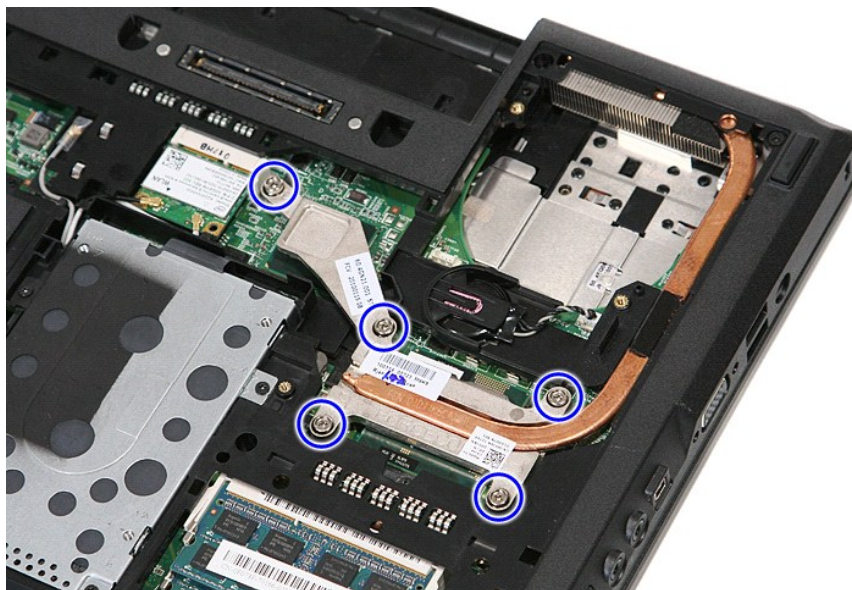
Manuale di servizio separato di Dell™ Latitude™ E5410

**AVVERTENZA:** Prima di intervenire sui componenti interni del computer, leggere le informazioni sulla sicurezza spedite assieme al computer. Per ulteriori informazioni sulle procedure consigliate, consultare la pagina iniziale Regulatory Compliance (Conformità alle normative) all'indirizzo [www.dell.com/regulatory\\_compliance](http://www.dell.com/regulatory_compliance).

### Rimozione del dissipatore di calore

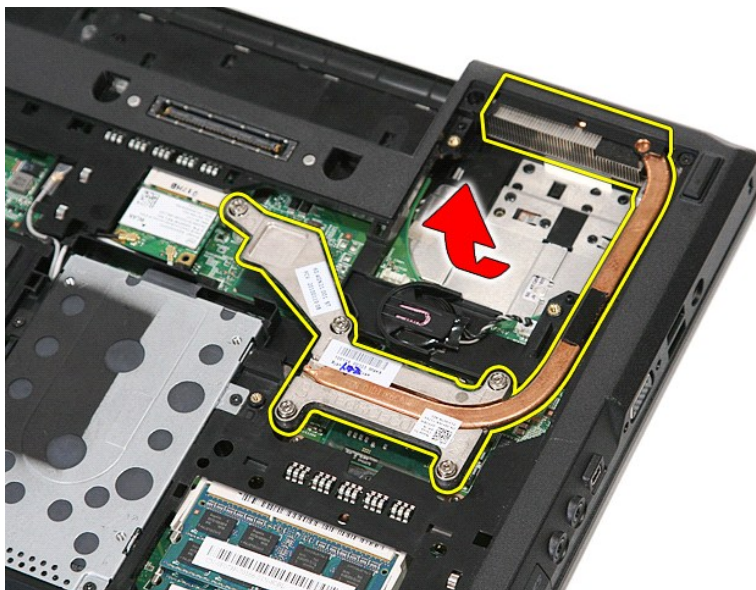


1. Seguire le procedure descritte in [Interventi preliminari sui componenti interni del computer](#).
2. Rimuovere la [batteria](#) dal computer.
3. Rimuovere il [pannello di accesso](#) dal computer.
4. Rimuovere la [ventola](#) dal computer.
5. Allentare le viti che fissano il dissipatore di calore alla scheda di sistema.



6. Sollevare il dissipatore di calore in modo angolare e rimuoverlo dal computer.





## Ricollocamento del dissipatore di calore

Per ricollocare il dissipatore di calore, eseguire la precedente procedura nell'ordine inverso.

---

[Torna alla pagina Sommario](#)

[Torna alla pagina Sommario](#)

## Tastiera

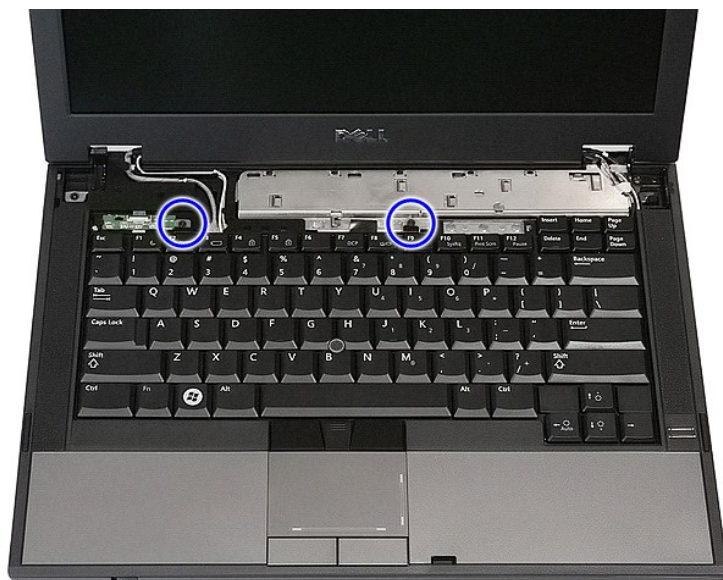
Manuale di servizio separato di Dell™ Latitude™ E5410

**AVVERTENZA:** Prima di intervenire sui componenti interni del computer, leggere le informazioni sulla sicurezza spedite assieme al computer. Per ulteriori informazioni sulle procedure consigliate, consultare la pagina iniziale Regulatory Compliance (Conformità alle normative) all'indirizzo [www.dell.com/regulatory\\_compliance](http://www.dell.com/regulatory_compliance).

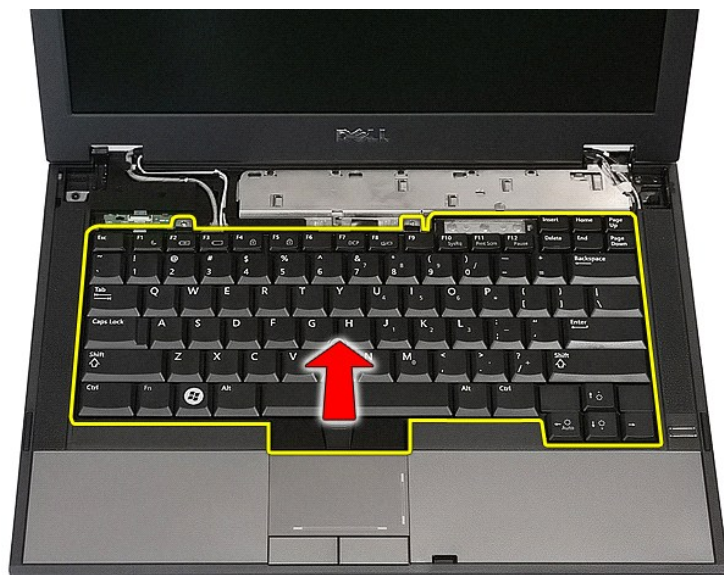
### Rimozione della tastiera



1. Seguire le procedure descritte in [Interventi preliminari sui componenti interni del computer](#).
2. Rimuovere la [batteria](#) dal computer.
3. Rimuovere il [coperchio dei LED](#) dal computer.
4. Rimuovere le viti che fissano la tastiera al computer.



5. Far scorrere la tastiera verso l'alto, quindi sollevarla e rimuoverla dal computer.



## Ricollocamento della tastiera

Per ricollocare la tastiera, eseguire la precedente procedura nell'ordine inverso.

---

[Torna alla pagina Sommario](#)

[Torna alla pagina Sommario](#)

## Cornice dello schermo

Manuale di servizio separato di Dell™ Latitude™ E5410

**AVVERTENZA:** Prima di intervenire sui componenti interni del computer, leggere le informazioni sulla sicurezza spedite assieme al computer. Per ulteriori informazioni sulle procedure consigliate, consultare la pagina iniziale Regulatory Compliance (Conformità alle normative) all'indirizzo [www.dell.com/regulatory\\_compliance](http://www.dell.com/regulatory_compliance).

---

### Rimozione della cornice dello schermo



1. Seguire le procedure descritte in [Interventi preliminari sui componenti interni del computer](#).
2. Rimuovere la [batteria](#) dal computer.
3. Rimuovere il [pannello di accesso](#) dal computer.
4. Rimuovere la scheda [WLAN](#) dal computer.
5. Rimuovere il [coperchio del LED](#) dal computer.
6. Rimuovere la [tastiera](#) dal computer.
7. Rimuovere il [gruppo schermo](#) dal computer.
8. Rimuovere i gommini sulla cornice dello schermo.



9. Rimuovere le viti che fissano la cornice dello schermo al coperchio dello schermo.



10. Sollevare delicatamente, facendo leva, la cornice dello schermo dal gruppo schermo, infilando le dita sotto un bordo della cornice e proseguendo attorno a tutta la cornice finché l'intera cornice viene sbloccata completamente.



11. Sollevare e rimuovere la cornice dello schermo dal computer.



### Ricollocamento della cornice dello schermo

Per ricollocare la cornice dello schermo, eseguire la precedente procedura nell'ordine inverso.

---

[Torna alla pagina Sommario](#)

[Torna alla pagina Sommario](#)

## Fotocamera

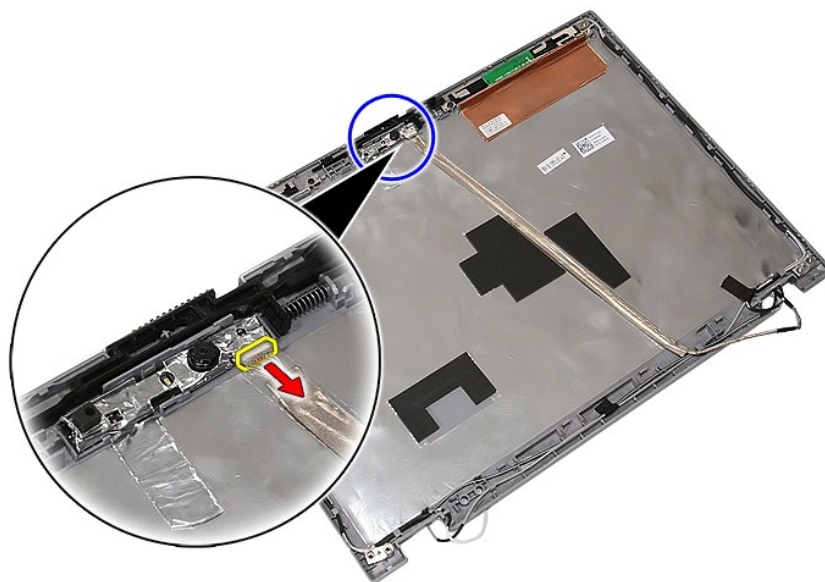
Manuale di servizio separato di Dell™ Latitude™ E5410

**AVVERTENZA:** Prima di intervenire sui componenti interni del computer, leggere le informazioni sulla sicurezza spedite insieme al computer. Per ulteriori informazioni sulle procedure consigliate, consultare la pagina iniziale Regulatory Compliance (Conformità alle normative) all'indirizzo [www.dell.com/regulatory\\_compliance](http://www.dell.com/regulatory_compliance).

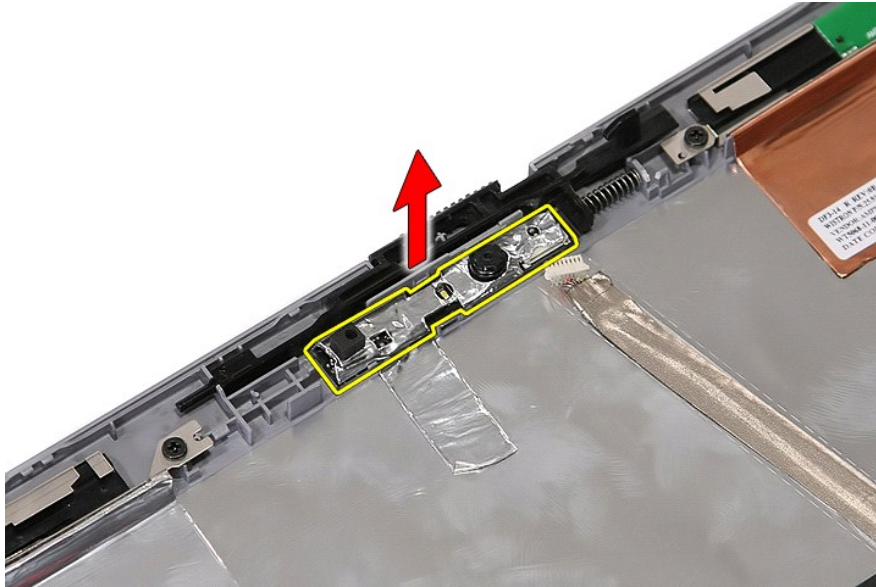
### Rimozione della fotocamera



1. Seguire le procedure descritte in [Interventi preliminari sui componenti interni del computer](#).
2. Rimuovere la [batteria](#) dal computer.
3. Rimuovere il [pannello di accesso](#) dal computer.
4. Rimuovere la [scheda WLAN](#) dal computer.
5. Rimuovere il [coperchio del LED](#) dal computer.
6. Rimuovere la [tastiera](#) dal computer.
7. Rimuovere il [gruppo schermo](#) dal computer.
8. Rimuovere la [cornice dello schermo](#) dal gruppo schermo.
9. Rimuovere [il pannello, la staffa e i cardini dello schermo](#) dal gruppo schermo.
10. Scollegare il cavo dati della fotocamera.



11. Sollevare la fotocamera dello schermo e rimuoverla.



## Ricollocamento della fotocamera

Per ricollocare la fotocamera, eseguire la precedente procedura nell'ordine inverso.

---

[Torna alla pagina Sommario](#)



[Torna alla pagina Sommario](#)

## Pannello, staffe e cardini dello schermo

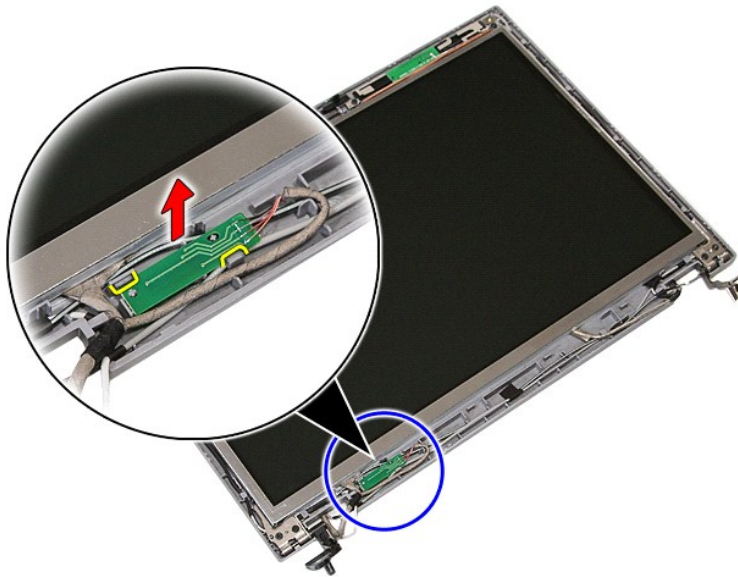
Manuale di servizio separato di Dell™ Latitude™ E5410

**⚠ AVVERTENZA:** Prima di intervenire sui componenti interni del computer, leggere le informazioni sulla sicurezza spedite insieme al computer. Per ulteriori informazioni sulle procedure consigliate, consultare la pagina iniziale Regulatory Compliance (Conformità alle normative) all'indirizzo [www.dell.com/regulatory\\_compliance](http://www.dell.com/regulatory_compliance).

### Rimozione del pannello, delle staffe e dei cardini dello schermo



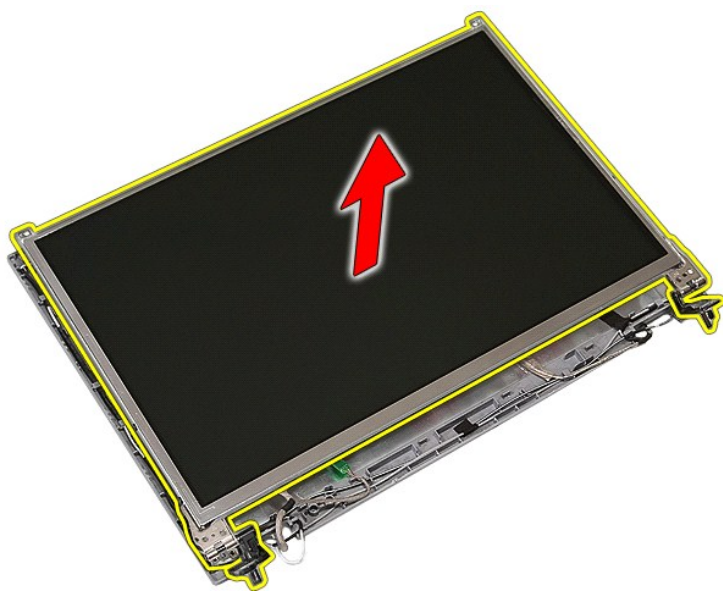
1. Seguire le procedure descritte in [Interventi preliminari sui componenti interni del computer](#).
2. Rimuovere la [batteria](#) dal computer.
3. Rimuovere il [pannello di accesso](#) dal computer.
4. Rimuovere la [scheda WLAN](#) dal computer.
5. Rimuovere il [coperchio del LED](#) dal computer.
6. Rimuovere la [tastiera](#) dal computer.
7. Rimuovere il [gruppo schermo](#) dal computer.
8. Rimuovere la [cornice dello schermo](#) dal gruppo schermo.
9. Sbloccare la scheda dello schermo dai relativi dispositivi di chiusura.



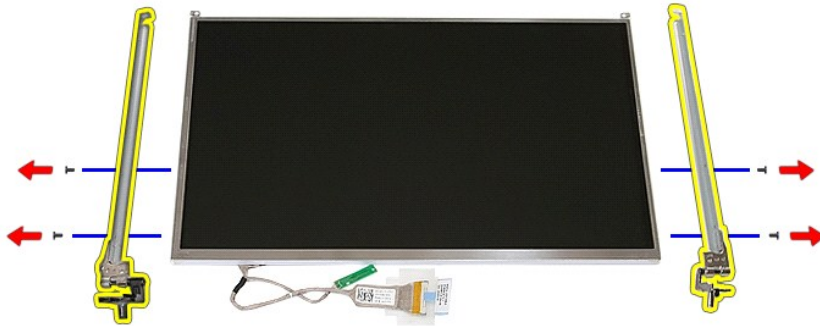
10. Rimuovere le viti che fissano il pannello, le staffe e i cardini dello schermo al gruppo schermo.



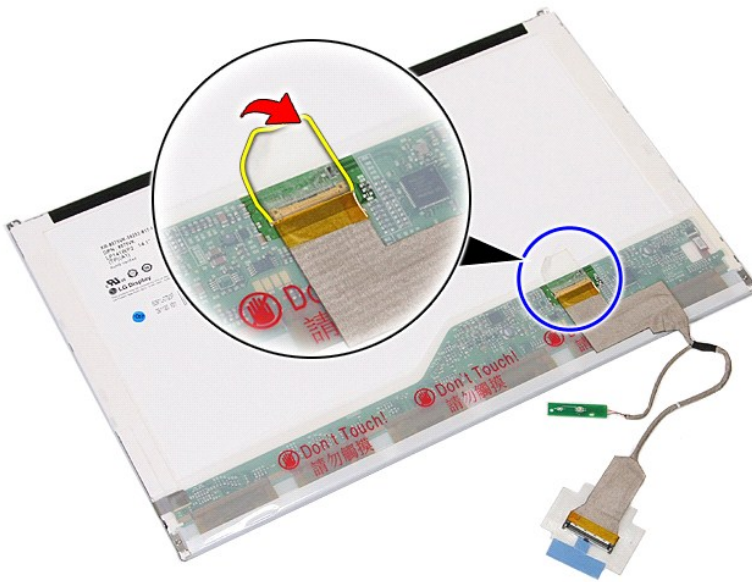
11. Sollevare il pannello, le staffe e i cardini dello schermo.



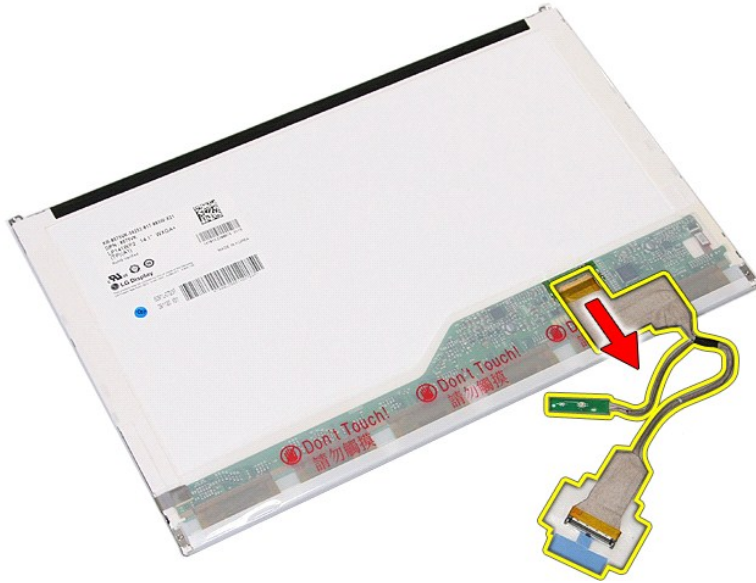
12. Rimuovere le viti che fissano le staffe e i cardini dello schermo al pannello dello schermo e rimuoverlo.



13. Staccare il nastro che fissa il cavo dello schermo al pannello dello schermo.



14. Scollegare il cavo dello schermo dal pannello dello schermo.



## Ricollocamento del pannello, delle staffe e dei cardini dello schermo

Per ricollocare il pannello, le staffe e i cardini dello schermo, eseguire la precedente procedura nell'ordine inverso.

---

[Torna alla pagina Sommario](#)

[Torna alla pagina Sommario](#)

## Scheda LED

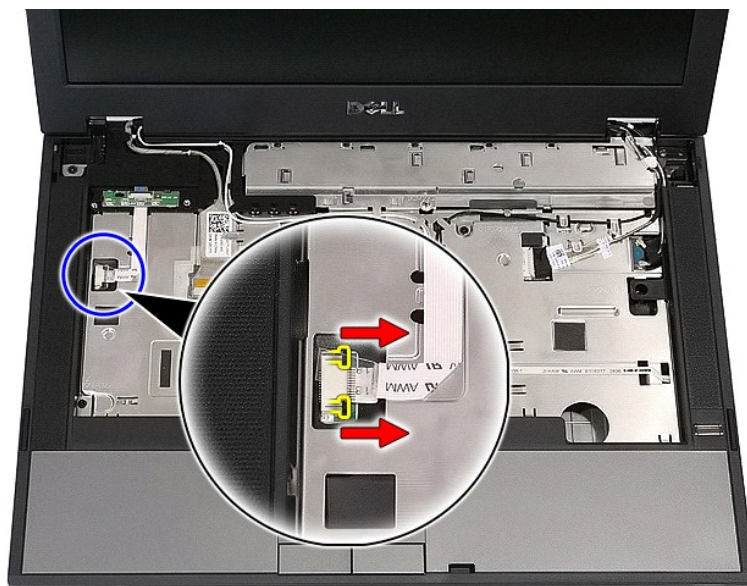
Manuale di servizio separato di Dell™ Latitude™ E5410

**AVVERTENZA:** Prima di intervenire sui componenti interni del computer, leggere le informazioni sulla sicurezza spedite insieme al computer. Per ulteriori informazioni sulle procedure consigliate, consultare la pagina iniziale Regulatory Compliance (Conformità alle normative) all'indirizzo [www.dell.com/regulatory\\_compliance](http://www.dell.com/regulatory_compliance).

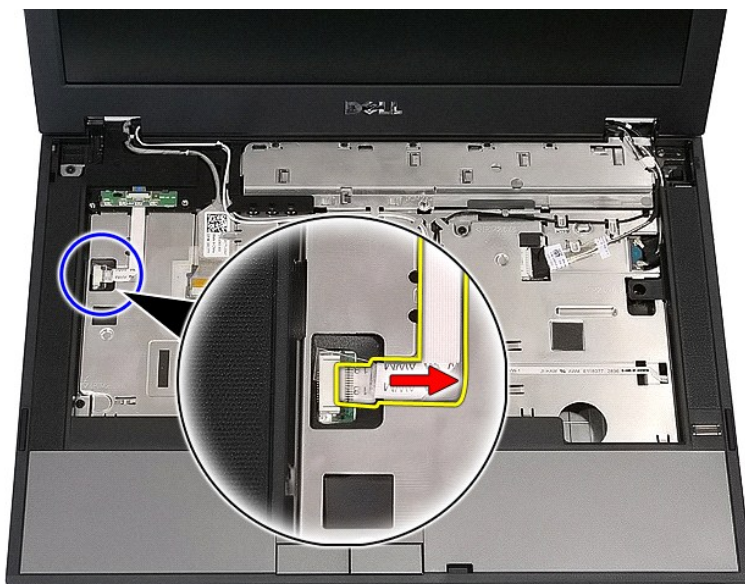
### Rimozione della scheda LED



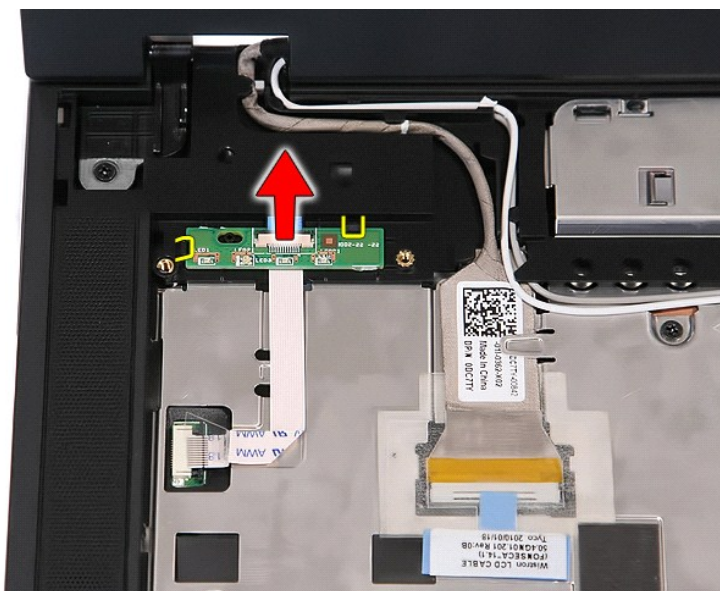
1. Seguire le procedure descritte in [Interventi preliminari sui componenti interni del computer](#).
2. Rimuovere la [batteria](#) dal computer.
3. Rimuovere il [coperchio del LED](#) dal computer.
4. Rimuovere la [tastiera](#) dal computer.
5. Sbloccare il dispositivo di chiusura che fissa il cavo della scheda LED.



6. Scollegare il cavo della scheda LED.



7. Sbloccare i dispositivi di chiusura che fissano il cavo della scheda LED e rimuoverla.



## Ricollocamento della scheda LED

Per ricollocare la scheda LED, eseguire la precedente procedura nell'ordine inverso.

[Torna alla pagina Sommario](#)

[Torna alla pagina Sommario](#)

## Scheda di memoria

Manuale di servizio separato di Dell™ Latitude™ E5410

**AVVERTENZA:** Prima di intervenire sui componenti interni del computer, leggere le informazioni sulla sicurezza spedite insieme al computer. Per ulteriori informazioni sulle procedure consigliate, consultare la pagina iniziale Regulatory Compliance (Conformità alle normative) all'indirizzo [www.dell.com/regulatory\\_compliance](http://www.dell.com/regulatory_compliance).

---

### Rimozione della scheda di memoria



1. Seguire le procedure descritte in [Interventi preliminari sui componenti interni del computer](#).
2. Rimuovere la [batteria](#) dal computer.
3. Esercitare pressione sulla scheda di memoria e sbloccarla.



4. Estrarre la scheda di memoria dal computer e rimuoverla.



## Ricollocamento della scheda di memoria

Per ricollocare la scheda di memoria, eseguire la precedente procedura nell'ordine inverso.

---

[Torna alla pagina Sommario](#)



[Torna alla pagina Sommario](#)

## Memoria

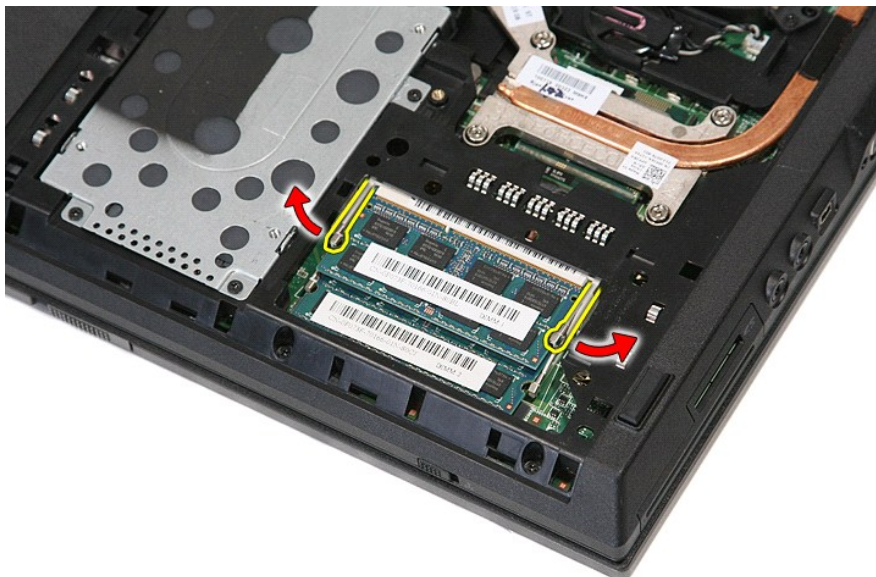
Manuale di servizio separato di Dell™ Latitude™ E5410

**AVVERTENZA:** Prima di intervenire sui componenti interni del computer, leggere le informazioni sulla sicurezza spedite insieme al computer. Per ulteriori informazioni sulle procedure consigliate, consultare la pagina iniziale Regulatory Compliance (Conformità alle normative) all'indirizzo [www.dell.com/regulatory\\_compliance](http://www.dell.com/regulatory_compliance).

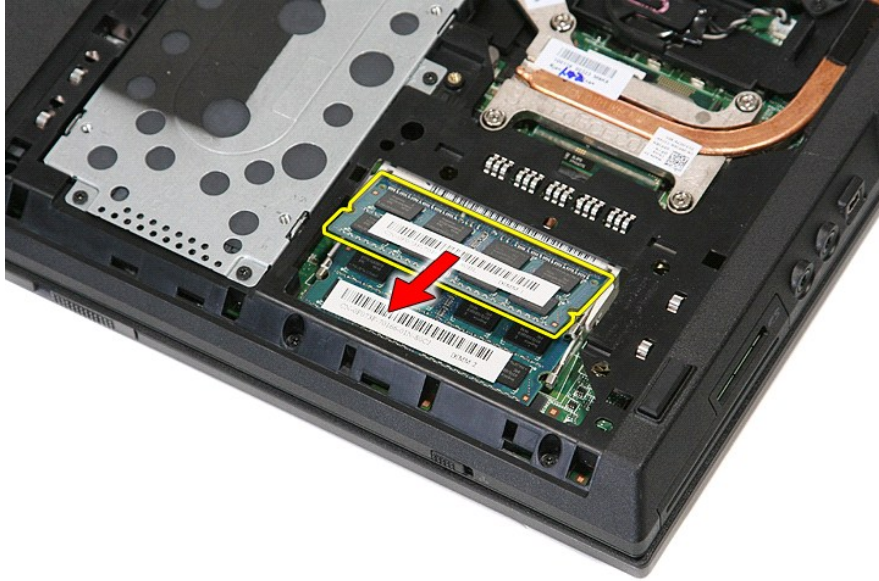
### Rimozione dei moduli di memoria



1. Seguire le procedure descritte in [Interventi preliminari sui componenti interni del computer](#).
2. Rimuovere la [batteria](#) dal computer.
3. Rimuovere il [pannello di accesso](#) dal computer.
4. Sollevare delicatamente, facendo leva, i fermagli di contenimento dal modulo di memoria.



5. Rimuovere il modulo di memoria dal computer.



## Ricollocamento dei moduli di memoria

Per ricollocare i moduli di memoria, eseguire la precedente procedura nell'ordine inverso.

---

[Torna alla pagina Sommario](#)

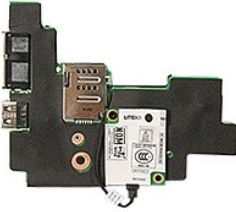
[Torna alla pagina Sommario](#)

## Scheda figlia del modem

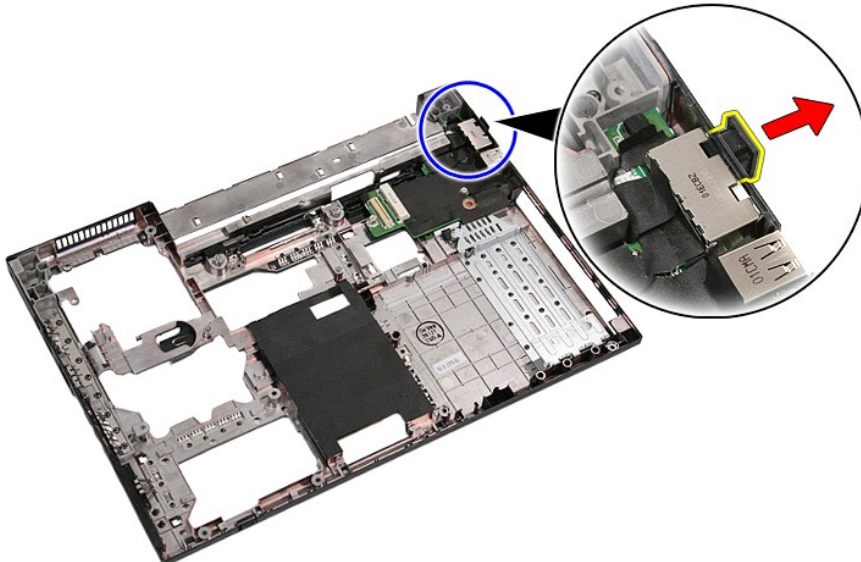
Manuale di servizio separato di Dell™ Latitude™ E5410

**AVVERTENZA:** Prima di intervenire sui componenti interni del computer, leggere le informazioni sulla sicurezza spedite insieme al computer. Per ulteriori informazioni sulle procedure consigliate, consultare la pagina iniziale Regulatory Compliance (Conformità alle normative) all'indirizzo [www.dell.com/regulatory\\_compliance](http://www.dell.com/regulatory_compliance).

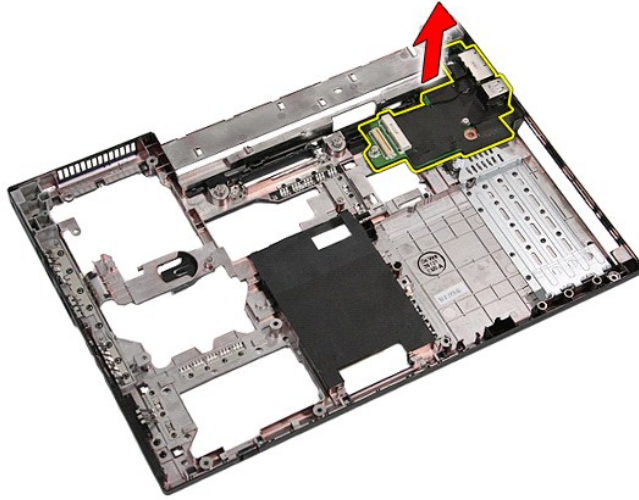
### Rimozione della scheda figlia del modem



1. Seguire le procedure descritte in [Interventi preliminari sui componenti interni del computer](#).
2. Rimuovere la [scheda di memoria](#) dal computer.
3. Rimuovere la [SIM del telefono](#) dal computer.
4. Rimuovere la [batteria](#) dal computer.
5. Rimuovere il [pannello di accesso](#) dal computer.
6. Rimuovere il [disco rigido](#) dal computer.
7. Rimuovere l'[unità ottica](#) dal computer.
8. Rimuovere la [scheda WLAN](#) dal computer.
9. Rimuovere la [batteria a bottone](#) dal computer.
10. Rimuovere la [ventola](#) dal computer.
11. Rimuovere il [dissipatore di calore](#) dal computer.
12. Rimuovere il [coperchio dei LED](#) dal computer.
13. Rimuovere la [tastiera](#) dal computer.
14. Rimuovere il [gruppo schermo](#) dal computer.
15. Rimuovere la [scheda LED](#) dal computer.
16. Rimuovere il [palm rest](#) dal computer.
17. Rimuovere la [scheda WWAN](#) dal computer.
18. Rimuovere la [scheda Bluetooth](#) dal computer.
19. Rimuovere la [scheda di sistema](#) dal computer.
20. Rimuovere il coperchio in gomma del connettore del modem, se presente.



21. Sollevare la scheda figlia del modem e rimuoverla.



## Ricollocamento della scheda figlia del modem

Per ricollocare la scheda di memoria, eseguire la precedente procedura nell'ordine inverso.

---

[Torna alla pagina Sommario](#)

[Torna alla pagina Sommario](#)

## Unità ottica

Manuale di servizio separato di Dell™ Latitude™ E5410

**AVVERTENZA:** Prima di intervenire sui componenti interni del computer, leggere le informazioni sulla sicurezza spedite insieme al computer. Per ulteriori informazioni sulle procedure consigliate, consultare la pagina iniziale Regulatory Compliance (Conformità alle normative) all'indirizzo [www.dell.com/regulatory\\_compliance](http://www.dell.com/regulatory_compliance).

### Rimozione dell'unità ottica



1. Seguire le procedure descritte in [Interventi preliminari sui componenti interni del computer](#).
2. Rimuovere la [batteria](#) dal computer.
3. Rimuovere la vite di contenimento dell'unità ottica dal computer.



4. Inserire un cacciavite di plastica nella scanalatura della vite di contenimento e sganciare e rimuovere con attenzione l'unità ottica dal computer.



## Ricollocamento dell'unità ottica

Per ricollocare l'unità ottica, eseguire la precedente procedura nell'ordine inverso.

---

[Torna alla pagina Sommario](#)

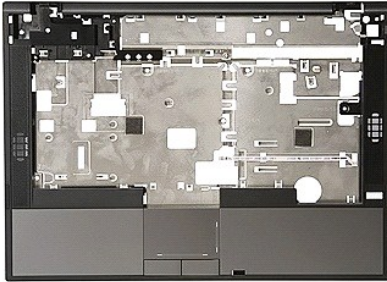
[Torna alla pagina Sommario](#)

## Palm rest

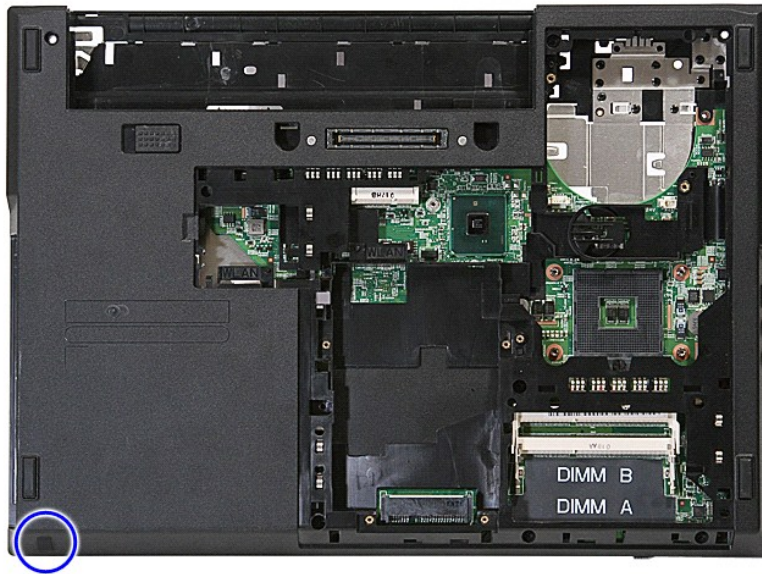
Manuale di servizio separato di Dell™ Latitude™ E5410

**AVVERTENZA:** Prima di intervenire sui componenti interni del computer, leggere le informazioni sulla sicurezza spedite insieme al computer. Per ulteriori informazioni sulle procedure consigliate, consultare la pagina iniziale Regulatory Compliance (Conformità alle normative) all'indirizzo [www.dell.com/regulatory\\_compliance](http://www.dell.com/regulatory_compliance).

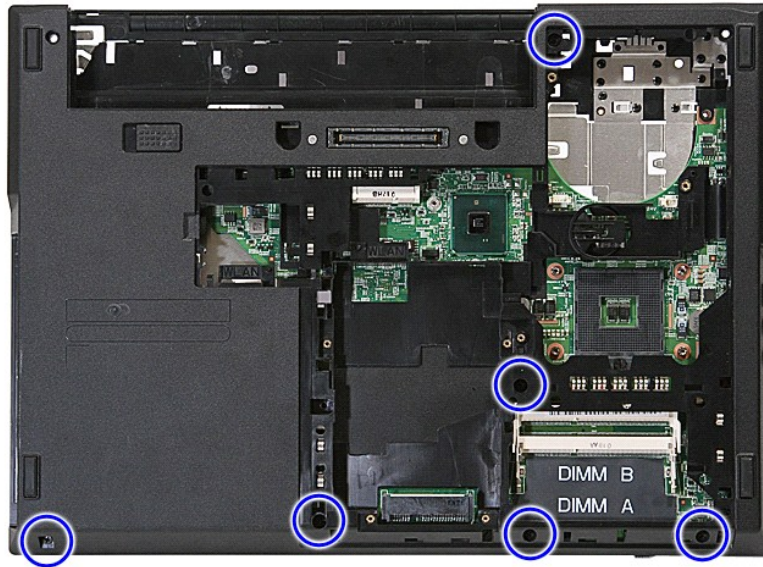
### Rimozione del palm rest



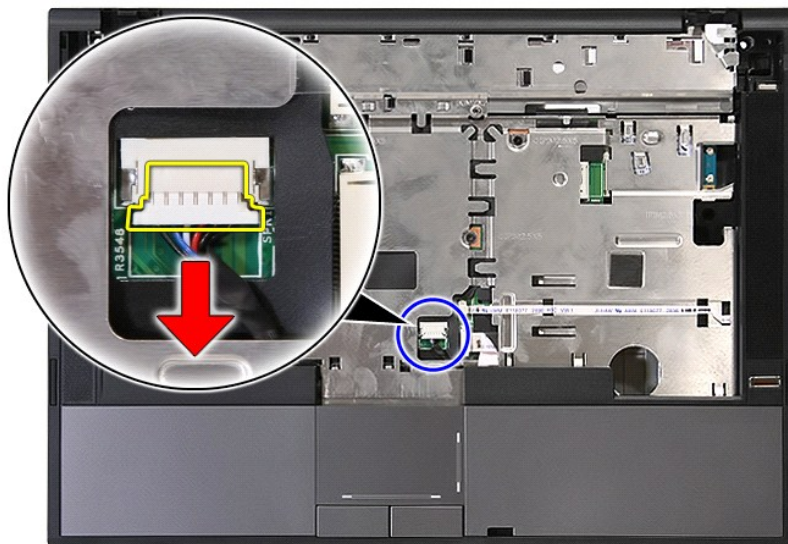
1. Seguire le procedure descritte in [Interventi preliminari sui componenti interni del computer](#).
2. Rimuovere la [batteria](#) dal computer.
3. Rimuovere il [pannello di accesso](#) dal computer.
4. Rimuovere l'[unità ottica](#) dal computer.
5. Rimuovere l'[unità ottica](#) dal computer.
6. Rimuovere la [ventola](#) e il [dissipatore di calore](#) dal computer.
7. Rimuovere il [coperchio dei LED](#) dal computer.
8. Rimuovere la [tastiera](#) dal computer.
9. Rimuovere il [gruppo schermo](#) dal computer.
10. Rimuovere la [scheda LED](#) dal computer.
11. Rimuovere il gommino sul fondo del computer.



12. Rimuovere le viti che fissano il palm rest al computer.

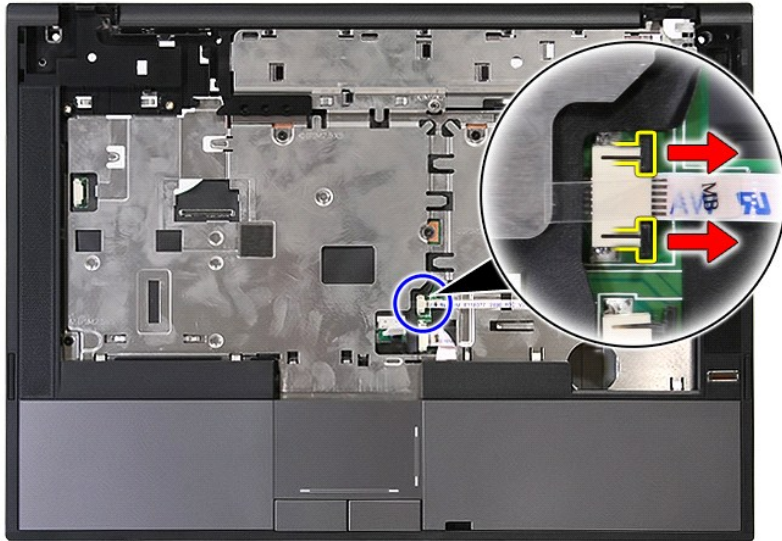


13. Scollegare il cavo dell'altoparlante dalla scheda di sistema.

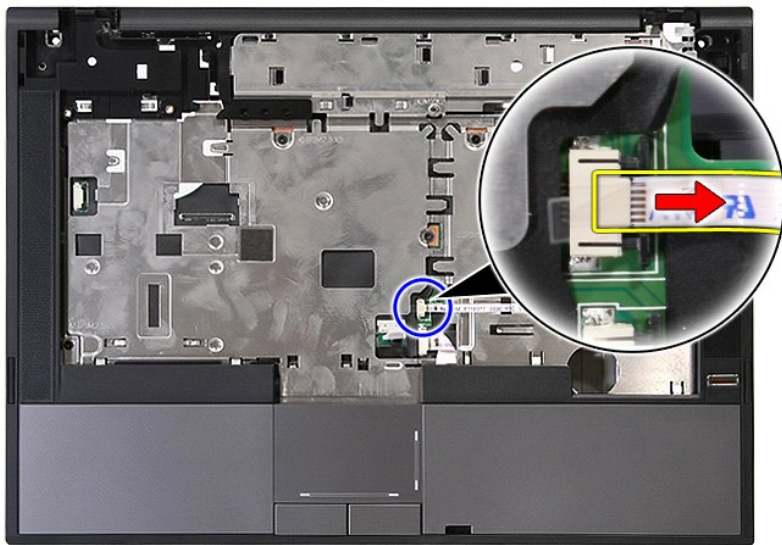


14. Sbloccare il dispositivo di chiusura che fissa il cavo dati del lettore di impronte digitali.

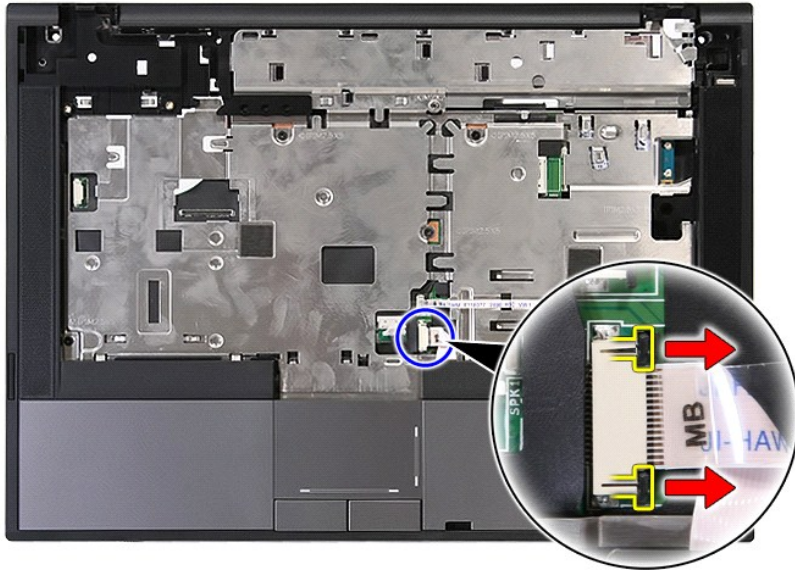




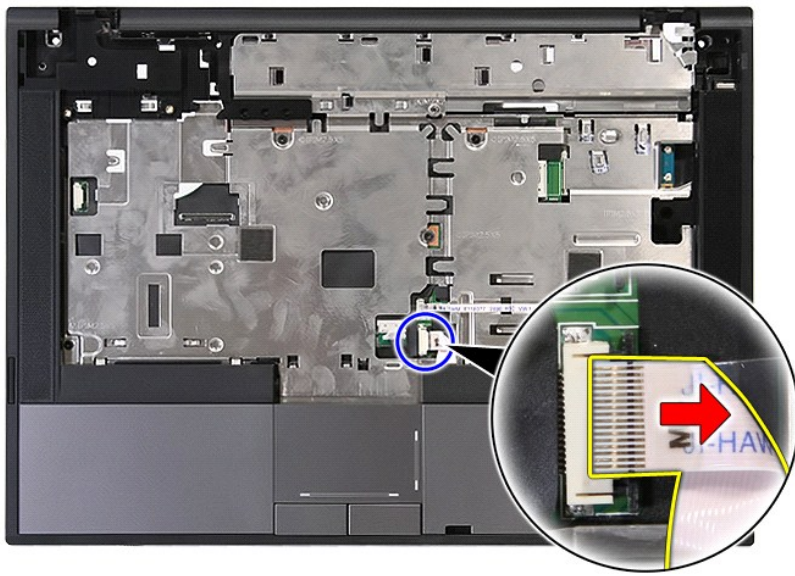
15. Scollegare il cavo dati del lettore di impronte digitali.



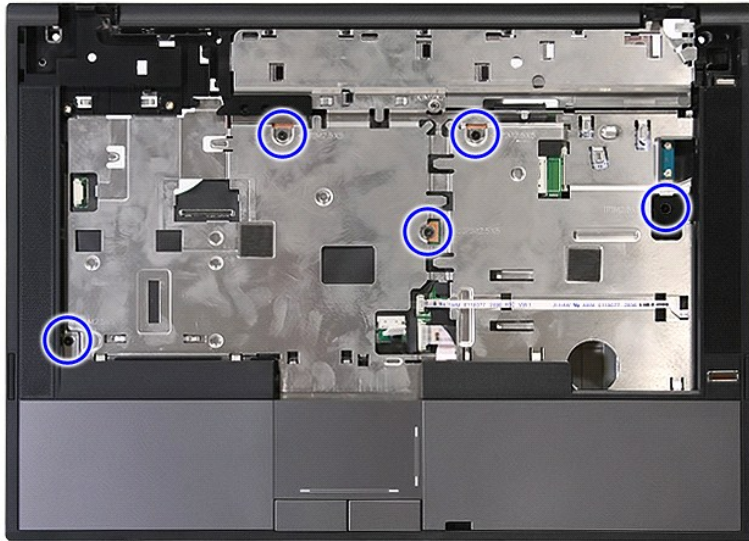
16. Sbloccare il dispositivo di chiusura che fissa il cavo dati del touchpad.



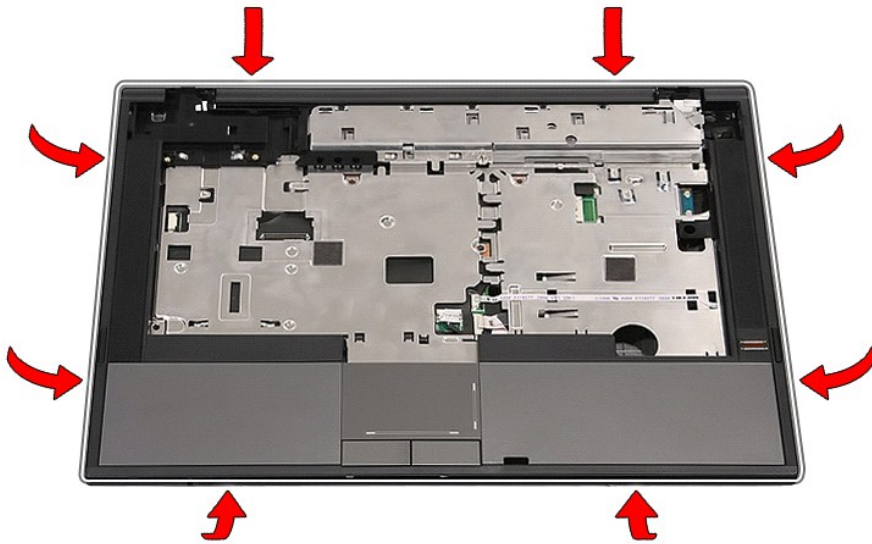
17. Scollegare il cavo dati del touchpad.



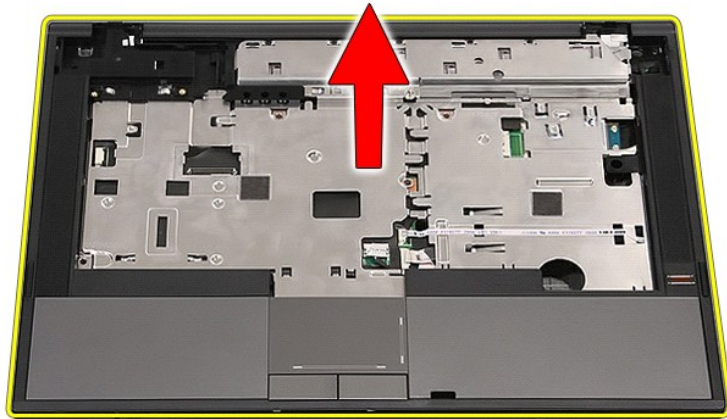
18. Rimuovere le viti che fissano il palm rest al computer.



19. Sollevare delicatamente, facendo leva, i bordi del palm rest.



20. Sollevare il palm rest dal computer e rimuoverlo.



## Ricollocamento del palm rest

Per ricollocare il palm rest, eseguire la precedente procedura nell'ordine inverso.

---

[Torna alla pagina Sommario](#)

[Torna alla pagina Sommario](#)

## Aggiunta e sostituzione di componenti

Manuale di servizio separato di Dell™ Latitude™ E5410

- [Batteria](#)
- [SIM del telefono](#)
- [Pannello di accesso](#)
- [Coperchio dei LED](#)
- [Scheda WLAN](#)
- [Memoria](#)
- [Batteria a bottone](#)
- [Disco rigido](#)
- [Unità ottica](#)
- [Tastiera](#)
- [Scheda di memoria](#)
- [Ventola](#)
- [Dissipatore di calore](#)
- [Processore](#)
- [Scheda LED](#)
- [Gruppo schermo](#)
- [Cornice dello schermo](#)
- [Pannello staffe e cardini dello schermo](#)
- [Fotocamera dello schermo](#)
- [Palm rest](#)
- [Lettore di impronte digitali](#)
- [Scheda WWAN](#)
- [Altoparlanti](#)
- [Scheda Bluetooth](#)
- [Scheda di sistema](#)
- [Scheda figlia del modem](#)

---

[Torna alla pagina Sommario](#)

[Torna alla pagina Sommario](#)

## Subscriber Identity Module (SIM, Modulo identificativo abbonato) del telefono

Manuale di servizio separato di Dell™ Latitude™ E5410

**AVVERTENZA:** Prima di intervenire sui componenti interni del computer, leggere le informazioni sulla sicurezza spedite insieme al computer. Per ulteriori informazioni sulle procedure consigliate, consultare la pagina iniziale Regulatory Compliance (Conformità alle normative) all'indirizzo [www.dell.com/regulatory\\_compliance](http://www.dell.com/regulatory_compliance).

### Rimozione della SIM del telefono



1. Seguire le procedure descritte in [Interventi preliminari sui componenti interni del computer](#).
2. Rimuovere la [batteria](#).
3. Esercitare pressione sulla carta SIM e sbloccarla.



4. Far scorrere la carta SIM e rimuoverla.



## Ricollocamento della SIM del telefono

Per ricollocare la SIM del telefono, eseguire la precedente procedura nell'ordine inverso.

---

[Torna alla pagina Sommario](#)

[Torna alla pagina Sommario](#)

## Processore

Manuale di servizio separato di Dell™ Latitude™ E5410

**⚠ AVVERTENZA:** Prima di intervenire sui componenti interni del computer, leggere le informazioni sulla sicurezza spedite insieme al computer. Per ulteriori informazioni sulle procedure consigliate, consultare la pagina iniziale Regulatory Compliance (Conformità alle normative) all'indirizzo [www.dell.com/regulatory\\_compliance](http://www.dell.com/regulatory_compliance).

### Rimozione del processore



1. Seguire le procedure descritte in [Interventi preliminari sui componenti interni del computer](#).
2. Rimuovere la [batteria](#) dal computer.
3. Rimuovere il [pannello di accesso](#) dal computer.
4. Rimuovere la [ventola](#) dal computer.
5. Rimuovere il [dissipatore di calore](#) dal computer.
6. Utilizzando un graffietto in plastica, ruotare il blocco della camma del processore in senso antiorario.



7. Sollevandolo in modo perpendicolare, rimuovere il processore dal computer.





## Ricollocamento del processore

Per ricollocare il processore, eseguire la precedente procedura nell'ordine inverso.

---

[Torna alla pagina Sommario](#)

[Torna alla pagina Sommario](#)

## Altoparlanti

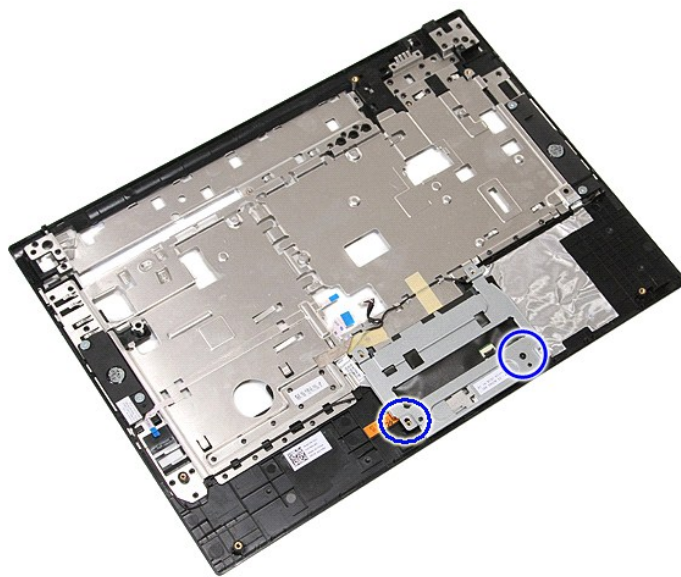
Manuale di servizio separato di Dell™ Latitude™ E5410

**AVVERTENZA:** Prima di intervenire sui componenti interni del computer, leggere le informazioni sulla sicurezza spedite insieme al computer. Per ulteriori informazioni sulle procedure consigliate, consultare la pagina iniziale Regulatory Compliance (Conformità alle normative) all'indirizzo [www.dell.com/regulatory\\_compliance](http://www.dell.com/regulatory_compliance).

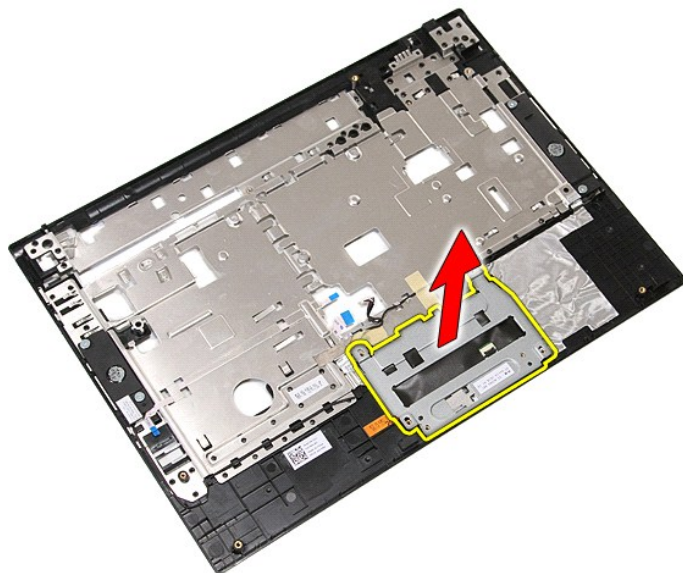
### Rimozione degli altoparlanti



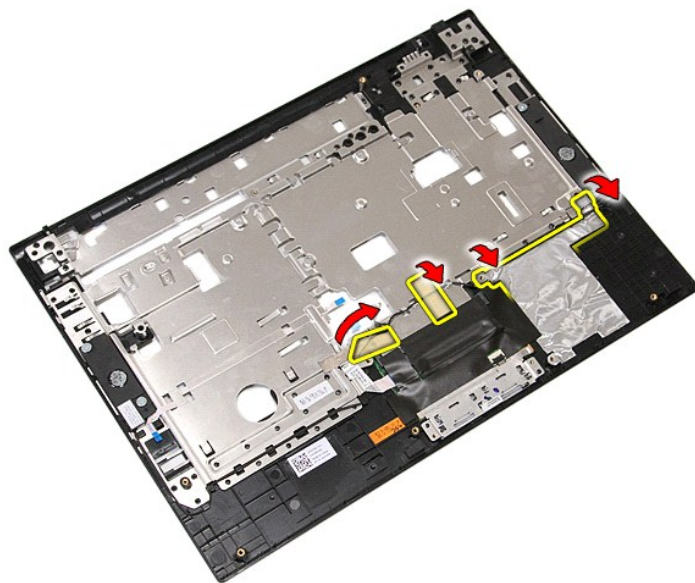
1. Seguire le procedure descritte in [Interventi preliminari sui componenti interni del computer](#).
2. Rimuovere la [batteria](#) dal computer.
3. Rimuovere il [pannello di accesso](#) dal computer.
4. Rimuovere l'[unità ottica](#) dal computer.
5. Rimuovere il [coperchio dei LED](#) dal computer.
6. Rimuovere la [tastiera](#) dal computer.
7. Rimuovere il [gruppo schermo](#) dal computer.
8. Rimuovere la [scheda LED](#) dal computer.
9. Rimuovere il [palm rest](#) dal computer.
10. Rimuovere il [lettore di impronte digitali](#) dal computer.
11. Rimuovere le viti che fissano la staffa del coperchio del touchpad al palm rest.



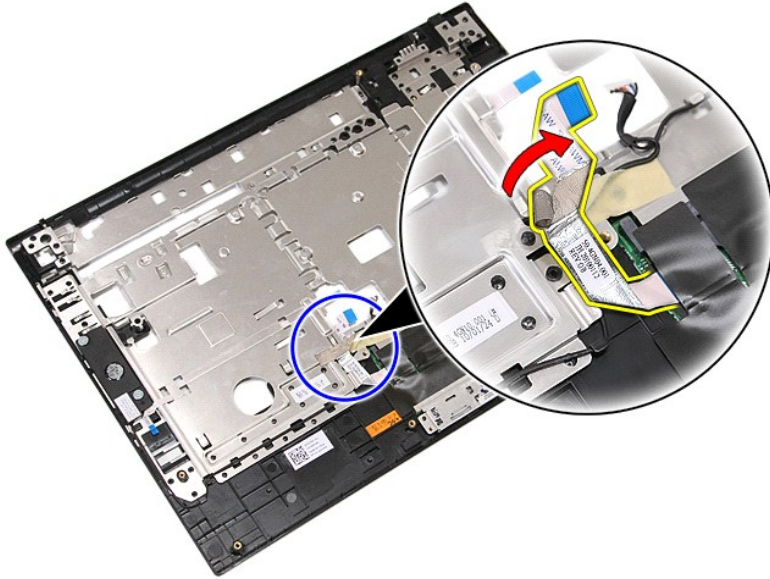
12. Sollevare la staffa del coperchio del touchpad e rimuoverlo.



13. Staccare i nastri che fissano i cavi dell'altoparlante al palm rest.



14. Staccare il nastro che fissa il cavo dati del touchpad al palm rest ed estrarre il cavo dal foro.



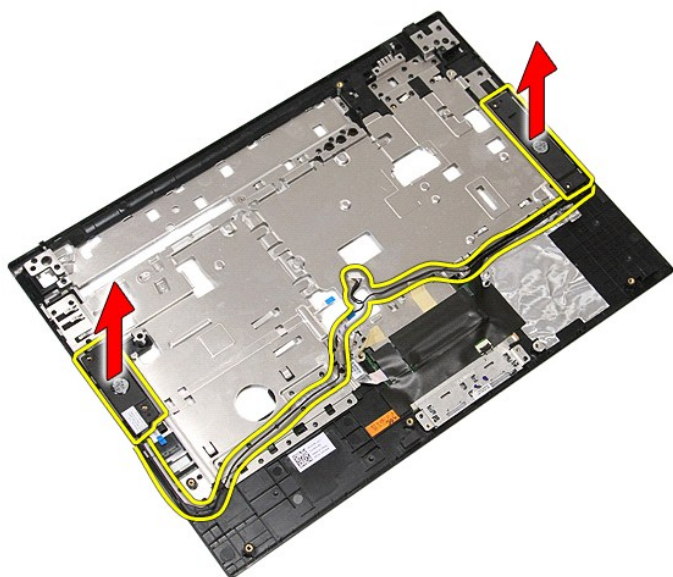
15. Sbloccare i cavi dell'altoparlante dal percorso di instradamento.



16. Rimuovere le viti che fissano gli altoparlanti sinistro e destro al palm rest.



17. Sollevare gli altoparlanti sinistro e destro, e rimuoverli.



## Ricollocamento degli altoparlanti

Per ricollocare gli altoparlanti, eseguire la precedente procedura nell'ordine inverso.

---


[Torna alla pagina Sommario](#)

[Torna alla pagina Sommario](#)

## Specifiche

### Manuale di servizio separato di Dell™ Latitude™ E5410

- [Informazioni di sistema](#)
- [Memoria](#)
- [Audio](#)
- [ExpressCard](#)
- [Porte e connettori](#)
- [Schermo](#)
- [Touchpad](#)
- [Adattatore c.a.](#)
- [Caratteristiche ambientali](#)
- [Processore](#)
- [Video](#)
- [Comunicazioni](#)
- [Scheda PC](#)
- [Lettore di impronte digitali \(opzionale\)](#)
- [Tastiera](#)
- [Batteria](#)
- [Caratteristiche fisiche](#)

 **N.B.** Le offerte possono variare da Paese a Paese. Per maggiori informazioni sulla configurazione del computer, fare clic su **Start** → **Guida e supporto tecnico** e selezionare l'opzione per visualizzare le informazioni sul computer.

<b>Informazioni di sistema</b>	
Chipset	Chipset Intel® HM55 Express
Larghezza del bus di dati	64 bit
Larghezza del bus DRAM	a due canali a 64 bit  <b>N.B.</b> È necessario installare la memoria a coppie affinché la modalità a due canali funzioni.

<b>Processore</b>	
Tipi	Intel Core™ serie i3 Intel Core serie i5 Intel Core serie i7 Intel Celeron™
Cache L2	2 MB, 3 MB e 4 MB

<b>Memoria</b>	
Tipo	SDRAM DDR3 da 1333 MHz (in esercizio a 1066 MHz)
Connettori	due slot SODIMM
Capacità dei moduli	1 GB, 2 GB e 4 GB
Memoria minima	1 GB
Memoria massima	8 GB  <b>N.B.</b> Solo i sistemi operativi a 64 bit possono rilevare capacità di memoria maggiori di 4 GB.

<b>Video</b>	
Tipo	video Intel UMA
Bus di dati	video integrato
Controller	Intel Graphics Media Accelerator HD
Uscita	connettore video a 15 piedini

<b>Audio</b>	
Tipo	codec audio ad alta definizione (HDA, High-Definition Audio) a quattro canali
Controller	IDT 92HD81B
Conversione stereo	24 bit (da analogica a digitale e da digitale ad analogica)
<b>Interfacce</b>	
Interna	bus dell'audio ad alta definizione
Esterna	connettore di ingresso del microfono/della linea in ingresso e stereo
Altoparlanti	due
Controlli del volume	pulsanti di aumento volume, riduzione volume e di disattivazione del volume

<b>Comunicazioni</b>	
Modem	interno (opzionale)
Scheda di rete	Controller Ethernet Gigabit 10/100/1000 Mbps Broadcom NetXtreme 5761E
Wireless	rete locale wireless (WLAN, Wireless Local Area Network), rete geografica wireless (WWAN, Wireless Wide Area Network) e supporto wireless Bluetooth® interni
GPS	autonomo, A-GPS

<b>ExpressCard</b>	
Connettore per ExpressCard	connettore a 28 piedini
Schede supportate	54 mm, 34 mm con adattatore

<b>Scheda PC</b>	
Connettore per scheda PC	connettore a 80 piedini
Schede supportate	scheda di tipo I o scheda di tipo II

<b>Porte e connettori</b>	
Audio	connettore del microfono stereo connettore della cuffia/dell'altoparlante
Video	connettore video VGA a 15 piedini
Scheda di rete	connettore RJ-45
USB	quattro connettori compatibili con USB 2.0
Letture di schede di memoria	lettore di schede di memoria 3 in 1
IEEE 1394a	connettore a 4 piedini
Connettore di inserimento nell'alloggiamento di espansione E-Family	connettore di inserimento nell'alloggiamento di espansione da 144 piedini

<b>Letture di impronte digitali (opzionale)</b>	
Tipo	seniore a strisciamento di impronte digitali AuthenTec

<b>Schermo</b>	
Tipo	LED WXGA antiriflesso LED WXGA+ antiriflesso
Area attiva (X/Y)	320 mm x 207 mm
Dimensioni	
Altezza	207,00 mm
Larghezza	320 mm
Diagonale	14,10 pollici
Risoluzione massima	
WXGA	1280 pixel x 800 pixel
WXGA+	1440 pixel x 900 pixel
Luminosità tipica	
WXGA	220 nit
WXGA+	300 nit
Angolo operativo	da 0 gradi a 180 gradi
Frequenza di aggiornamento	60 Hz
Angoli di visualizzazione minimi	
Orizzontale	40 gradi/-40 gradi
Verticale	15 gradi/-30 gradi
Passo pixel	
WXGA	0,237 mm
WXGA+	0,211 mm

<b>Tastiera</b>	
Numero di tasti	Stati Uniti: 83 tasti Regno Unito: 84 tasti Giappone: 87 tasti
Layout	QWERTY/AZERTY/Kanji

<b>Touchpad</b>	
Area attiva	
Asse X	66,82 mm
Asse Y	44,53 mm

<b>Batteria</b>	
Tipo	"smart" agli ioni di litio a 4 elementi (37 Wh) "smart" agli ioni di litio a 6 elementi (56 Wh) "smart" agli ioni di litio a 9 elementi con una durata di 3 anni (81 Wh) "smart" agli ioni di litio a 9 elementi (85 Wh)
Tempo di carica approssimativo con il computer spento	2 ore (capacità del 100%) 1 ora (capacità dell'80%)
Autonomia	l'autonomia della batteria varia a seconda delle condizioni di funzionamento e può essere notevolmente ridotta in determinate condizioni di uso intensivo dell'alimentazione
Durata	circa 300 cicli di carica o scarica
Dimensioni	
Profondità	
A 4 e 6 elementi	54,00 mm
A 9 elementi	76,00 mm
Altezza	



A 4 e 6 elementi	19,80 mm
A 9 elementi	21,10 mm
<b>Larghezza</b>	
A 4 e 6 elementi	206,00 mm
A 9 elementi	224,00 mm
<b>Tensione</b>	
A 4 e 6 elementi	14,8 V c.c.
A 9 elementi	11,1 V c.c.
<b>Intervallo di temperatura</b>	
Di esercizio	da 0 °C a 35 °C
Di stoccaggio	da -40 °C a 60 °C
Batteria a bottone	al litio CR2032 da 3 V

<b>Adattatore c.a.</b>	
Tensione di ingresso	100 V c.a. - 240 V c.a.
Corrente di ingresso (massima)	1,50 A
Frequenza di input	50 Hz - 60 Hz
Potenza di uscita	90 W o 65 W
<b>Corrente di uscita</b>	
65 W	3,34 A (continua)
90 W	4,62 A (continua)
Standard	10,80 A
Tensione nominale di uscita	19,5 +/- 1,0 V c.c.
<b>Dimensioni</b>	
65 W	
Altezza	16,00 mm
Larghezza	66 mm
Lunghezza	127 mm
90 W	
Altezza	16,00 mm
Larghezza	70,00 mm
Lunghezza	147,00 mm
<b>Intervallo di temperatura</b>	
Di esercizio	da 0 °C a 35 °C
Di stoccaggio	da -40 °C a 65 °C

<b>Caratteristiche fisiche</b>	
Altezza	33,20 mm
Larghezza	338,00 mm
Profondità	244 mm
Peso (con batteria a 6 elementi e unità ottica)	2,39 kg

<b>Caratteristiche ambientali</b>	
<b>Intervallo di temperatura</b>	
Di esercizio	da 0 °C a 35 °C
Di stoccaggio	da -40 °C a 65 °C
<b>Umidità relativa (massima)</b>	
Di esercizio	dal 10% al 90% (senza condensa)
Di stoccaggio	dal 5% al 95% (senza condensa)
<b>Vibrazione massima (misurata usando uno spettro a vibrazione casuale che simula l'ambiente dell'utente)</b>	
Di esercizio	0,66 Grms (2 Hz - 600 Hz)

Di stoccaggio	1,30 Grms (2 Hz-600 Hz)
Urto massimo (misurato con il disco rigido in posizione di parcheggio e un impulso emisinusoidale di 2 ms)	
Di esercizio	142 G
Di stoccaggio	162 G
Altitudine (massima)	
Di esercizio	da -15,20 a 3048 m
Di stoccaggio	da -15,20 a 10.668 m
Livello di inquinante trasportato dall'aria	G2 o inferiore, come definito da ANSI/ISA-S71.04-1985

---

[Torna alla pagina Sommario](#)

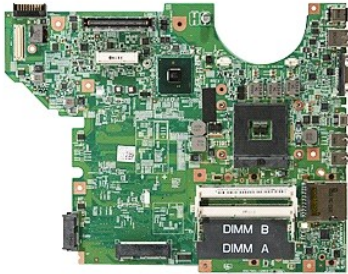
[Torna alla pagina Sommario](#)

## Scheda di sistema

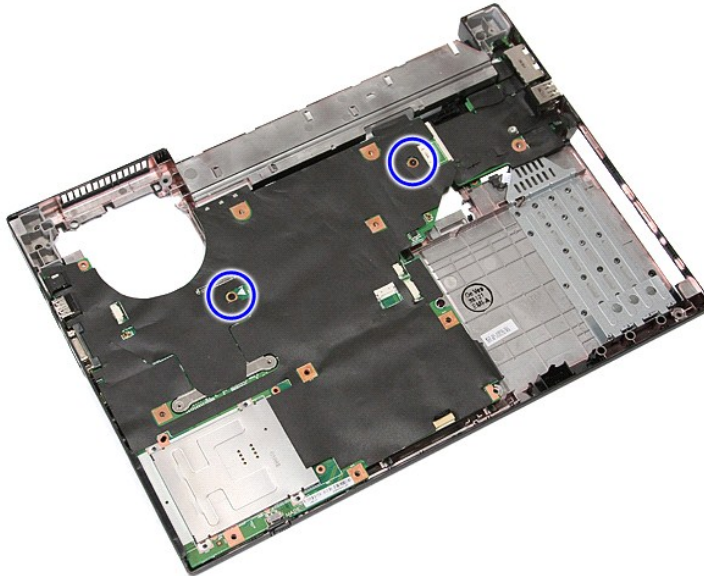
Manuale di servizio separato di Dell™ Latitude™ E5410

**AVVERTENZA:** Prima di intervenire sui componenti interni del computer, leggere le informazioni sulla sicurezza spedite insieme al computer. Per ulteriori informazioni sulle procedure consigliate, consultare la pagina iniziale Regulatory Compliance (Conformità alle normative) all'indirizzo [www.dell.com/regulatory\\_compliance](http://www.dell.com/regulatory_compliance).

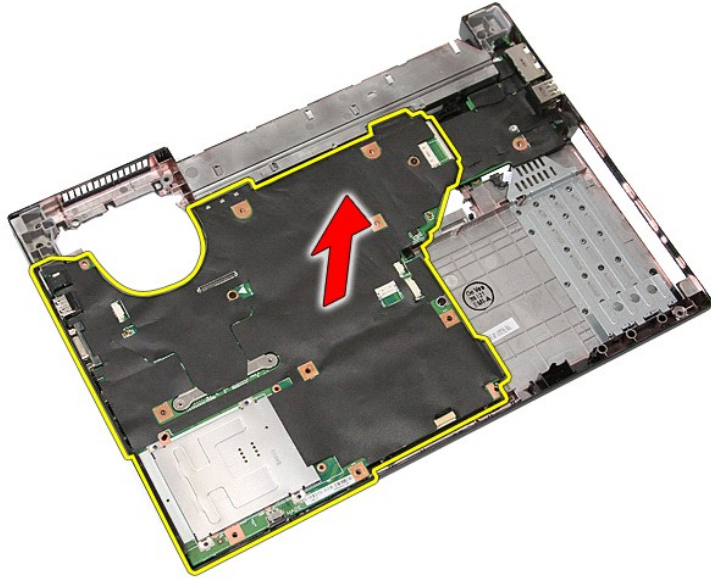
### Rimozione della scheda di sistema



1. Seguire le procedure descritte in [Interventi preliminari sui componenti interni del computer](#).
2. Rimuovere la [scheda di memoria](#) dal computer.
3. Rimuovere la [SIM del telefono](#) dal computer.
4. Rimuovere la [batteria](#) dal computer.
5. Rimuovere il [pannello di accesso](#) dal computer.
6. Rimuovere il [disco rigido](#) dal computer.
7. Rimuovere l'[unità ottica](#) dal computer.
8. Rimuovere la [scheda WLAN](#) dal computer.
9. Rimuovere la [batteria a bottone](#) dal computer.
10. Rimuovere la [ventola](#) dal computer.
11. Rimuovere il [dissipatore di calore](#) dal computer.
12. Rimuovere il [coperchio del LED](#) dal computer.
13. Rimuovere la [tastiera](#) dal computer.
14. Rimuovere il [gruppo schermo](#) dal computer.
15. Rimuovere la [scheda LED](#) dal computer.
16. Rimuovere il [palm rest](#) dal computer.
17. Rimuovere la [scheda Bluetooth](#) dal computer.
18. Rimuovere le viti che fissano la scheda di sistema al telaio del computer.



19. Sollevare la scheda di sistema in modo angolare e rimuoverla.



## Ricollocamento della scheda di sistema

Per ricollocare la scheda di sistema, eseguire la precedente procedura nell'ordine inverso.

---

[Torna alla pagina Sommario](#)

[Torna alla pagina Sommario](#)

## Scheda Wireless Local Area Network (WLAN, Rete locale wireless)

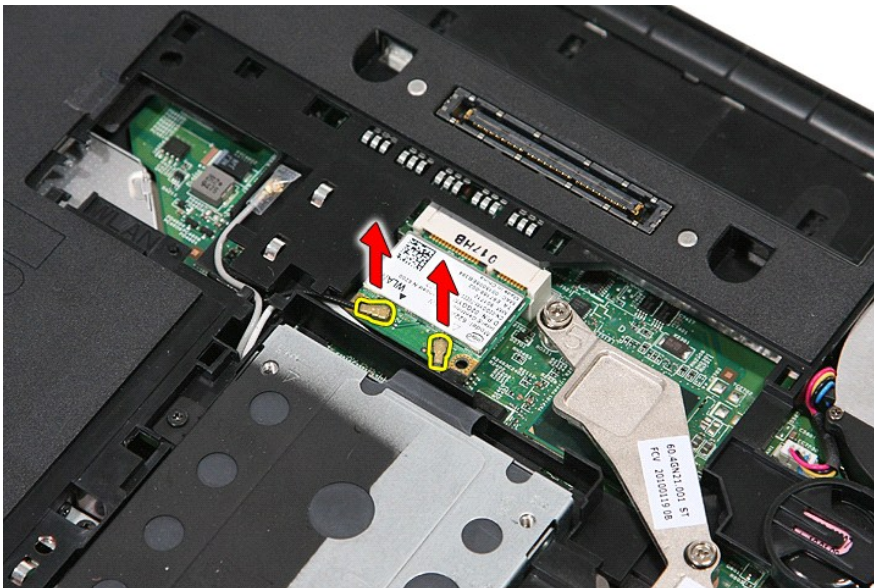
Manuale di servizio separato di Dell™ Latitude™ E5410

**AVVERTENZA:** Prima di intervenire sui componenti interni del computer, leggere le informazioni sulla sicurezza spedite insieme al computer. Per ulteriori informazioni sulle procedure consigliate, consultare la pagina iniziale Regulatory Compliance (Conformità alle normative) all'indirizzo [www.dell.com/regulatory\\_compliance](http://www.dell.com/regulatory_compliance).

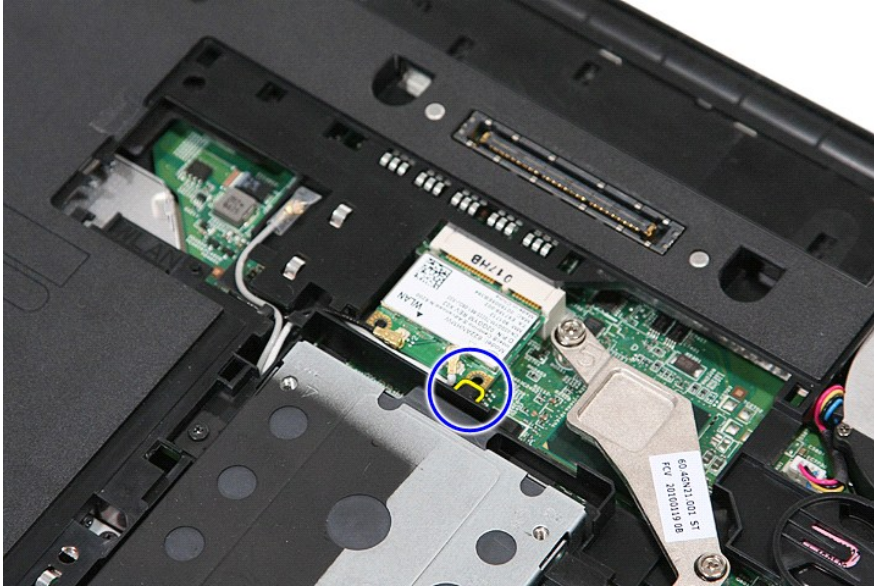
### Rimozione della scheda WLAN



1. Seguire le procedure descritte in [Interventi preliminari sui componenti interni del computer](#).
2. Rimuovere la [batteria](#) dal computer.
3. Rimuovere il [pannello di accesso](#) dal computer.
4. Scollegare i cavi dell'antenna WLAN dalla scheda WLAN.



5. Sollevare delicatamente, facendo leva, il dispositivo di chiusura per sbloccare la scheda WLAN.



6. Rimuovere la scheda WLAN dal computer.



## Ricollocamento della scheda WLAN

Per ricollocare la scheda WLAN, eseguire la precedente procedura nell'ordine inverso.

[Torna alla pagina Sommario](#)

# Interventi sui componenti interni del computer


Manuale di servizio separato di Dell™ Latitude™ E5410


- [Interventi preliminari sui componenti interni del computer](#)
- [Strumenti consigliati](#)
- [Spegnimento del computer](#)
- [Interventi successivi sui componenti interni del computer](#)

## Interventi preliminari sui componenti interni del computer


Attenersi alle seguenti istruzioni di sicurezza per facilitare la protezione del computer da potenziali danni e per garantire la propria sicurezza personale. Salvo altresì indicato, per ogni procedura inclusa nel presente documento si presuppone che sussistano le seguenti condizioni:


- 1 Sono state lette le informazioni sulla sicurezza spedite assieme al computer.
- 1 È possibile sostituire un componente o, se acquistato separatamente, installarlo eseguendo la procedura di rimozione nell'ordine inverso.


 **AVVERTENZA:** Prima di intervenire sui componenti interni del computer, leggere le informazioni sulla sicurezza spedite insieme al computer. Per ulteriori informazioni sulle procedure consigliate, consultare la pagina iniziale Regulatory Compliance (Conformità alle normative) all'indirizzo [www.dell.com/regulatory\\_compliance](http://www.dell.com/regulatory_compliance).

 **ATTENZIONE:** Molte riparazioni possono essere eseguite solo da un tecnico di assistenza qualificato. Eseguire solo la risoluzione dei problemi e le semplici riparazioni autorizzate dalla documentazione del prodotto o dirette dal servizio in linea o telefonico, e dal team di supporto. I danni dovuti alla manutenzione non autorizzata dalla Dell non sono coperti dalla garanzia. Leggere e seguire le istruzioni di sicurezza spedite assieme al prodotto.

 **ATTENZIONE:** Per evitare scariche elettrostatiche, scaricare a terra l'elettricità statica del corpo utilizzando una fascetta da polso per la messa a terra o toccando ad intervalli regolari una superficie metallica non verniciata, come un connettore sul retro del computer.


 **ATTENZIONE:** Maneggiare con cura componenti e schede. Non toccare i componenti o i contatti sulle schede. Mantenere una scheda dai bordi o dalla relativa staffa di montaggio metallica. Mantenere un componente, come un processore, dai bordi, non dai piedini.

 **ATTENZIONE:** Quando si scollega un cavo, tirarne il connettore o la linguetta di estrazione, non il cavo stesso. Alcuni cavi dispongono di connettori con linguette di blocco; se si sta scollegando questo tipo di cavo, esercitare pressione sulle linguette di blocco prima di scollegare il cavo. Nello staccare i connettori, mantenerli uniformemente allineati per evitare di piegare eventuali piedini dei connettori. Inoltre, prima di collegare un cavo, accertarsi che entrambi i connettori siano orientati e allineati in modo corretto.

 **N.B.** Il colore del computer e di alcuni componenti potrebbe apparire diverso da quello mostrato nel presente documento.

Per evitare di danneggiare il computer, eseguire la seguente procedura prima di effettuare interventi sui componenti interni del computer.


1. Assicurarsi che la superficie di lavoro sia piana e pulita per evitare di graffiare il coperchio del computer.
2. Spegnerne il computer (consultare [Spegnimento del computer](#)).
3. Se il computer è collegato ad un dispositivo di alloggiamento (inserito), come la base per supporti multimediali o il battery slice opzionale, disinserrarlo.


 **ATTENZIONE:** Per scollegare un cavo di rete, scollegarlo prima dal computer e successivamente dal dispositivo di rete.

4. Scollegare tutti i cavi di rete dal computer.
5. Scollegare il computer e tutti i dispositivi collegati dalle rispettive prese elettriche.
6. Chiudere lo schermo e capovolgere il computer su una superficie di lavoro piana.

 **ATTENZIONE:** Per evitare di danneggiare la scheda di sistema, è necessario rimuovere la batteria principale prima di intervenire sul computer.

7. Rimuovere la batteria principale (consultare la sezione [Rimozione della batteria](#)).
8. Capovolgere il computer con la parte superiore rivolta verso l'alto.
9. Aprire lo schermo.
10. Premere il pulsante di alimentazione per mettere a terra la scheda di sistema.

 **ATTENZIONE:** Per evitare le scosse elettriche, scollegare sempre il computer dalla presa elettrica prima di aprire lo schermo.

 **ATTENZIONE:** Prima di toccare qualsiasi componente interno del computer, scaricare l'elettricità statica del corpo toccando una superficie metallica non verniciata, come il metallo sul retro del computer. Durante l'intervento, toccare ad intervalli regolari una superficie metallica non verniciata per scaricare l'elettricità statica, che potrebbe danneggiare i componenti interni.


11. Rimuovere le eventuali ExpressCard o smart card installate dai rispettivi slot.
12. Rimuovere il disco rigido (consultare [Rimozione del disco rigido](#)).

## Strumenti consigliati

Le procedure nel presente documento possono richiedere i seguenti strumenti:


- 1 Piccolo cacciavite a lama piatta
- 1 Cacciavite a croce n. 0
- 1 Cacciavite a croce n. 1
- 1 Piccolo graffietto in plastica
- 1 CD del programma di aggiornamento del BIOS flash

## Spegnimento del computer

 **ATTENZIONE:** Per evitare la perdita di dati, salvare e chiudere tutti i file aperti e uscire da tutti i programmi in esecuzione prima di spegnere il computer.

1. Arrestare il sistema operativo:

1 In Windows® 7:

Fare clic su **Start** , quindi su **Shut Down** (Arresta il sistema).

1 In Windows Vista®:

Fare clic su **Start** , quindi fare clic sulla freccia nell'angolo inferiore destro del menu **Start** come mostrato di seguito, quindi fare clic su **Arresta il sistema**.



1 In Windows® XP:

Fare clic su **Start** ? **Spegni computer** → **Spegni**.


Al termine del processo di arresto del sistema operativo, il computer si spegne.

2. Assicurarsi che il computer e tutti i dispositivi collegati siano spenti. Se il computer e i dispositivi collegati non si sono spenti automaticamente all'arresto del sistema operativo, tenere premuto il pulsante di alimentazione per circa quattro secondi per spegnerli.


---

## Interventi successivi sui componenti interni del computer

Al termine della procedura di sostituzione, accertarsi di aver collegato tutti i dispositivi esterni, le schede e i cavi prima di accendere il computer.

 **ATTENZIONE:** Per evitare di danneggiare il computer, utilizzare soltanto la batteria progettata per questo specifico computer Dell. Non utilizzare batterie progettate per altri computer Dell.

1. Collegare eventuali dispositivi esterni, quale un replicatore di porte, un battery slice o una base per supporti multimediali, come un'ExpressCard.
2. Collegare al computer eventuali cavi telefonici o di rete.

 **ATTENZIONE:** Per collegare un cavo di rete, collegarlo prima al dispositivo di rete e successivamente al computer.

3. Ricollocare la [batteria](#).
4. Collegare il computer e tutti i dispositivi collegati alle rispettive prese elettriche.
5. Accendere il computer.

---

[Torna alla pagina Sommario](#)



[Torna alla pagina Sommario](#)

## Scheda Wireless Wide Area Network (WWAN, Rete geografica wireless)

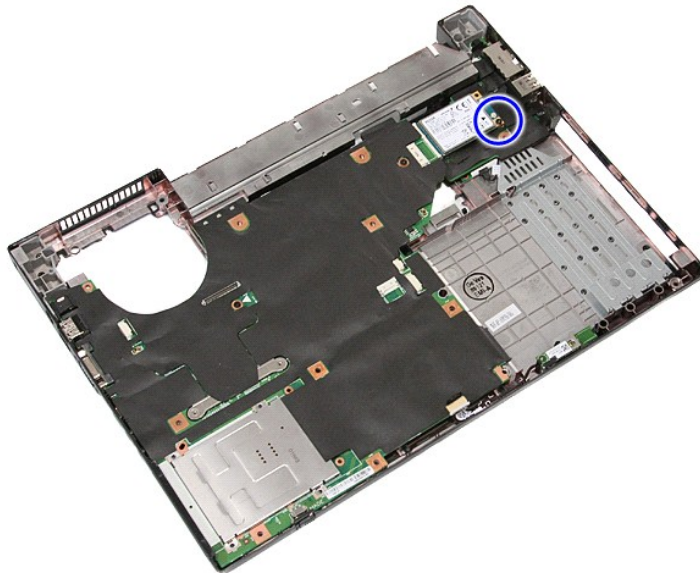
Manuale di servizio separato di Dell™ Latitude™ E5410

**AVVERTENZA:** Prima di intervenire sui componenti interni del computer, leggere le informazioni sulla sicurezza spedite assieme al computer. Per ulteriori informazioni sulle procedure consigliate, consultare la pagina iniziale Regulatory Compliance (Conformità alle normative) all'indirizzo [www.dell.com/regulatory\\_compliance](http://www.dell.com/regulatory_compliance).

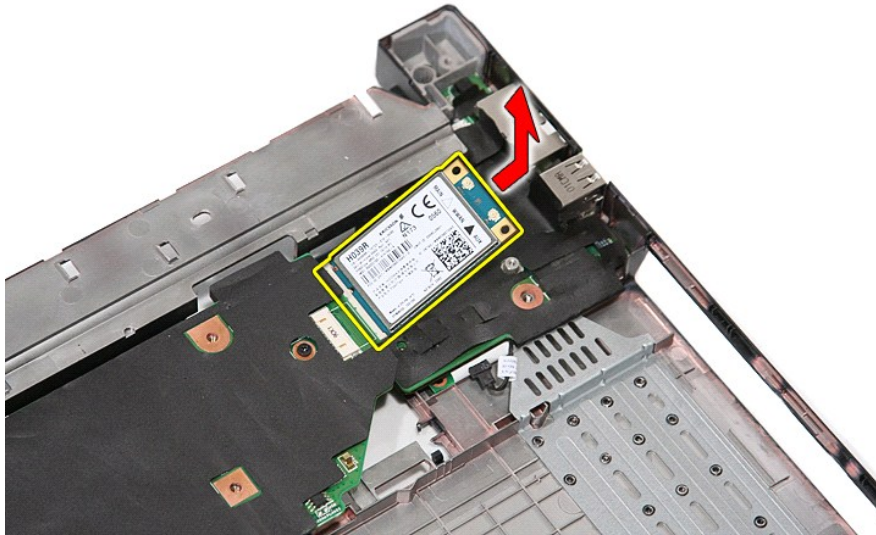
### Rimozione della scheda WWAN



1. Seguire le procedure descritte in [Interventi preliminari sui componenti interni del computer](#).
2. Rimuovere la [batteria](#) dal computer.
3. Rimuovere il [pannello di accesso](#) dal computer.
4. Rimuovere l'[unità ottica](#) dal computer.
5. Rimuovere il [coperchio dei LED](#) dal computer.
6. Rimuovere la [tastiera](#) dal computer.
7. Rimuovere il [gruppo schermo](#) dal computer.
8. Rimuovere il [scheda dei LED](#) dal computer.
9. Rimuovere il [palm rest](#) dal computer.
10. Rimuovere la vite che fissa la scheda WWAN al computer.



11. Rimuovere il scheda WWAN dal computer.



## Ricollocamento della scheda WWAN

Per ricollocare la scheda WWAN, eseguire la precedente procedura nell'ordine inverso.

---

[Torna alla pagina Sommario](#)